

Neues und Altes von den Puten



Ein Vortrag von Ortwin Großmann



Neu ist die

Rassenaufteilung

- Mit der Anerkennung der Amerikanischen Naragansett-Puten im Jahr 2009 und den Euganeischen Puten 2018 muss man auch bei den Puten von verschiedenen Rassen sprechen.
- Beide Rassen verkörpern völlig verschiedene Typen in Form, Stand und Haltung und unterscheiden sich auch grundlegend von den bisher bekannten Deutschen Puten.
- Die Euganeischen Puten unterscheiden sich trotz gleicher Farbschlagbenennung zusätzlich auch farblich





Beginnen wir mit den Schwergewichten

Die Amerikanischen Narragansett-Puten

Sie gibt es nur in Narragansettfarbig.

- Hier muss sofort die Masse ins Auge stechen. Denn nicht umsonst ist bei den Junghähnen ein Gewicht bis 12 kg, bei den Althähnen sogar bis 17 kg gefordert.
- Die Schultern sollen flach sein, weder Kanten noch Rundungen zeigen
- Es handelt sich um einen sehr tiefgestellten, dabei breit und kompakt wirkenden Typen
- Die Schenkel sind mittellang und sollen auf den ersten Blick muskulös wirken. Sie treten nur wenig aus dem Schenkelgefieder hervor



Das Gegenteil sind die **Euganeischen Puten.....**

Sie sind die absoluten Leichtgewichte



- Das Standardgewicht wird mit 4 kg beim Junghahn und 5 kg beim Althahn angegeben
- Diese Rasse zeigt einen abgerundeten Körper, bei dem die Schultern gut eingebaut sein müssen, die Rückenlinie daher leicht gebogen. Die Euganeischen Puten verkörpern quasi das, was die Zwergenten unter den Enten und die Böhmengänse bei den Gänsen sind.
- Die Schenkel sind mittellang und treten nur wenig hervor
- Rassetypisch ist eine orangegelbe Kopffarbe

Das ist Altbekannt und nicht neu

- Es handelt sich um hochgestellte schlanke Tiere
- Der Rumpf ist langgestreckt, breit und nach hinten schmaler werdend
- Die Schenkel müssen deutlich hervortreten und sich von der Unterlinie absetzen



• Die Deutsche Pute



Ihr werden die Farbschläge Bronzefarbig, Weiß und Schwarzflügel sowie Schwarz, Bourbon und Rotfügel zugeordnet und dabei in Zwei Gewichtsklassen aufgeteilt.

Die ersten drei Farbschläge zählen zur oberen Gewichtsklasse mit 9 bis 12 Kg beim Junghahn und bis 15 kg beim Althahn. Die letzten drei Farbschläge sind die untere Gewichtsklasse und bringen beim Junghahn 8 bis 10, beim Althahn bis 12 kg auf die Waage

Das ist Altbekannt und doch neu.....

Die Deutschen Landputen



- Bisher wurden sie als Dritte Gewichtsklasse unter den Deutschen Puten geführt, obwohl sie in Form, Stand und Haltung schon immer von deren Typ abwichen.
- Die Einführung der beiden ausländischen Putenrassen veranlasste den SV Deutscher Puten- und Perlhuhnzüchter aus den bisherigen drei Gewichtsklassen zwei unterschiedliche Rassen zu machen.
- Das ist nichts anderes als vor vielen Jahren mit den Brügger und Lütticher Kämpfern geschah oder den Phönix Onagadori und den Phönix Schokku

Die Deutsche Landpute

- **Ihr werden die Farbschläge:**

- Blau
- Gelb
- Rot
- Kupfer
- Cröllwitzer
- Narragansettfarbig zugeordnet



Gewicht beim Junghahn 6 bis 7 kg

Der Rumpf ist langgestreckt, die Haltung waagrecht bis leicht aufgerichtet, der Stand mittelhoch.

Die Schenkel sind sichtbar, setzen sich aber nicht so scharf von der Unterlinie ab wie bei den Deutschen Puten

Künftig wird es also auf Ausstellungen und im Katalog 4 Putenrassen geben

- 1. Amerikanische Narragansettputen
- 2. Deutsche Puten
- 3. Deutsche Landputen
- 4. Euganeische Puten

Ab 2020



Jetzt noch ein paar kleine Unterschiede:

- Größenvergleich

Deutschen Bronzeputer und Euganeischer Puter



Jetzt noch ein paar kleine Unterschiede:

Farbvergleich



Sowohl Deutsche Puten als auch Euganeische Puten gibt es in bronzefarbig. Jedoch müssen die Deutschen Puten eine cremefarbige Säumung aufweisen, während die Euganeischen Puten eine weiße Säumung zeigen müssen.



Bronzefarbig ist nicht gleich Bronzefarbig

Die Narragansettfarbe

Die Farbe zeigen sowohl die Amerikanischen Narragansettputen als auch die narragansettfarbigen Deutschen Landputen

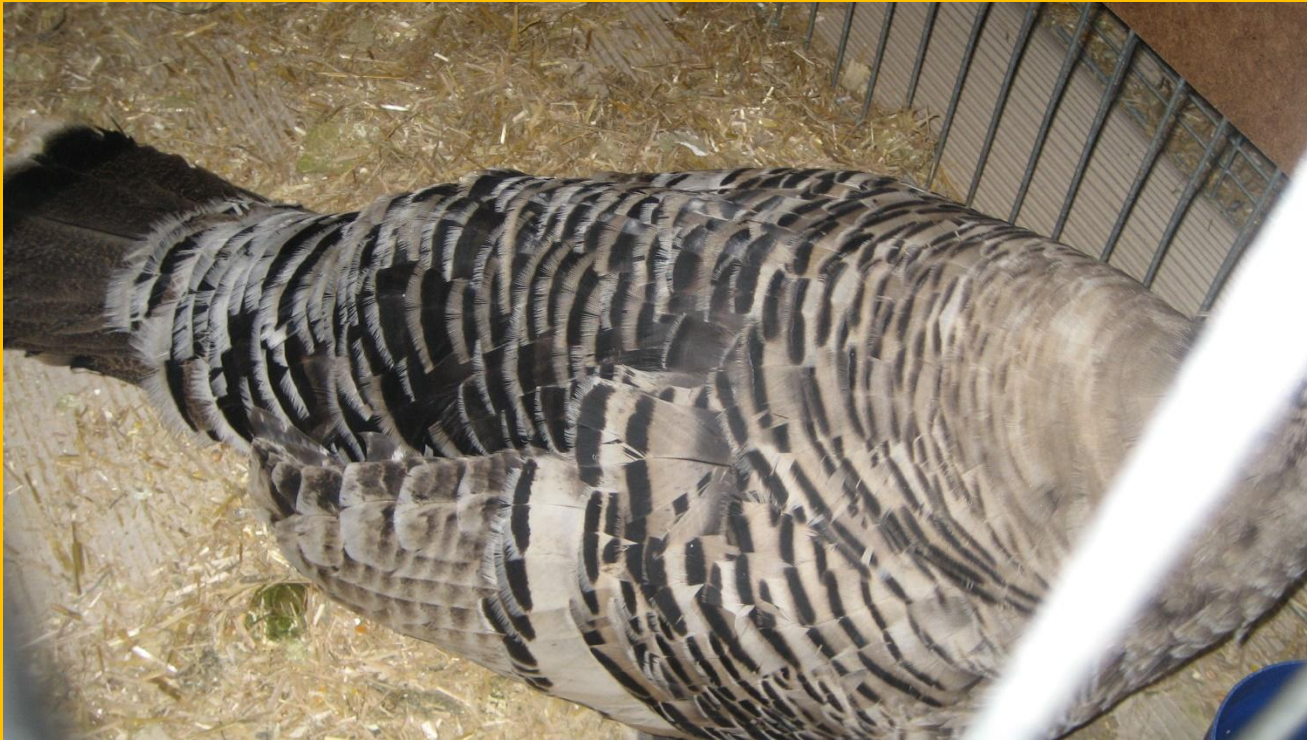


Das Besondere an dieser Farbe ist, dass die Feder eine mehrfarbig geteilte Farbzeichnung aufweist.

Vom Federgrund beginnend ist die Feder schwarz, dann folgt eine stahlgraue Farbe, darauf ein deutlicher schwarzer Saum und am Ende ein weißer Endsaum

Vergleich zwischen Narragansett und Cröllwitzer

Die Cröllwitzerfeder ist zweifarbig, während die Narragansettfeder dreifarbig erscheint



Vergleich Bronzefarbig und Narragansettfarbig



Weder bei den Amerikanischen noch bei den Deutschen Landputen ist in der Narragansettfarbe Bronzeglanz erwünscht

**Vielen Dank für die
Aufmerksamkeit**





Guten Appetit