

**MedPlus Zentrum**  
**Dr. med. Ricarda Haferkorn** (ärztl. Leitung)

Praxis für HNO-Heilkunde, Allergologie, Stimm- und Sprachstörungen  
Praxis für naturheilkundliche Regulationsmedizin  
Physiotherapie  
Logopädie



## **Liebe Patienten!**

*Nachfolgend möchten wir Ihnen einige  
Informationen über die in unserer  
**Privatpraxis für ganzheitliche Regulationsmedizin**  
angebotenen Leistungen geben.*

## Akupunktur.

(Körper-, Ohr- u. Handakupunktur)

Die aus der traditionellen chinesischen Medizin (TCM) stammende Akupunktur ist eine der ältesten Therapieformen überhaupt (ca. 2000 Jahre alt). Zugrunde liegt die Erfahrung, dass Beschwerdebilder oder Schmerzzustände durch Stechen an ausgewählten Körperpunkten gebessert werden können.

Bei der Akupunktur stimuliert der Arzt Nerven, indem er die Haut an ganz bestimmten Punkten nadelt (Akupunktur), drückt (Akupressur) oder auch erwärmt (Moxibustion). Dadurch löst man im Körper Reaktionen aus, die weit über die Reizung der lokalen Punkte hinausgehen. Die wichtigste Reaktion ist sicher die Linderung von Schmerzen, wobei auch die Psyche mit beeinflusst wird.

Daneben kommt es zur Lockerung von Muskulatur, zur Entspannung und Verbesserung der Durchblutung und Entzündungshemmung.

Der Mensch wird dabei immer als Einheit betrachtet.

Nach traditionellen Vorstellungen beruhen die meisten Erkrankungen auf Störungen im harmonischen Fließen der Lebensenergie Qi. Diese Lebensenergie Qi fließt in Leitlinien (Meridianen), die über den gesamten Körper ziehen. Während die Segmente (siehe Neuraltherapie) horizontal Körperbereiche verschalten, ist die Akupunkturordnung in vertikalen Leitbahnen (Meridianen) wirksam und verschaltet z.B. obere mit unteren Körperbereichen.

Die Stimulation von exakt definierten Akupunkturpunkten auf den Meridianen kann einen gestörten Energiefluss wieder stabilisieren. Sie verändert also nicht die Anatomie (macht z.B. keine Narben), beeinflusst aber unser inneres Milieu, aktiviert Selbstheilungskräfte und behebt Funktionsstörungen.

Die Reize durch die Nadelung am Akupunkturpunkt werden als so genanntes De Qi erlebt – als eine Empfindung sich fortsetzender Wärme, als Kribbeln, dumpfes Ziehen, Schweregefühl oder als Einschließen eines Elektrisiergefühles am Meridian.

Die Behandlung hat praktisch keine Nebenwirkungen, oft im Gegensatz zu schulmedizinischen Methoden. Auch deshalb erfährt die Akupunktur in den letzten Jahren eine enorme Aufwertung.

Die WHO (Weltgesundheitsorganisation) hat die Akupunktur anerkannt und empfiehlt sie als ärztliche Behandlungsmaßnahme.

Wichtig ist die Anwendung durch einen Arzt, der die Akupunktur erst nach gründlicher schulmedizinischer Untersuchung einsetzt.

**MedPlus Zentrum**  
**Dr. med. Ricarda Haferkorn** (ärztl. Leitung)

Praxis für HNO-Heilkunde, Allergologie, Stimm- und Sprachstörungen  
Praxis für naturheilkundliche Regulationsmedizin  
Physiotherapie  
Logopädie



[www.medplus-zentrum.de](http://www.medplus-zentrum.de)

**Akupunkturindikationen:**

- alle Kopf- und Gesichtsschmerzen
- Schmerzen von Wirbelsäule und Gelenken
- Allergie / Pseudoallergie
- Geruchsstörungen
- Hörsturz, Schwerhörigkeit, Tinnitus
- Schwindel, M. Meniere
- Reisekrankheit
- rezidivierende Mundentzündungen
- Stimmstörungen
- Augenentzündungen
- Sehschwäche
- Neurodermitis /Ekzeme /Psoriasis
- Urtikaria
- Asthma bronchiale
- Bronchitis
- Pseudokrapp
- Lähmungen von Körper und Gesicht
- Depressionen
- Erschöpfungszustände
- funktionelle Magen-Darm-Erkrankungen
- M. Crohn /Colitis ulcerosa
- Obstipation
- Herzrhythmusstörungen
- Hypertonie/Hypotonie
- funktionelle urologische Störungen
- Reizblase, Harninkontinenz
- funktionelle gynäkologische Erkrankungen
- Immunstörung
- postoperativer und Zahnschmerz
- Raucherentwöhnung
- Gewichtsreduktion
- Schlafstörungen

## **Akustik-Pointer-Therapie** **(Tonakupunktur)**

Die Tonakupunktur wird auch als Phonophorese (Akustik-Pointer-Therapie) bezeichnet und ist eine wirkungsvolle Variante der Akupunktur. Sie wurde vom französischen Arzt Jean Lamy entwickelt. Er dokumentierte seine langjährigen Erfahrungen in einem zweibändigen Werk in den Jahren 1967 und 1969.

Eingeführt in Deutschland wurde diese Methode durch Dr. med. Erwin Schick, einer der deutschen Akupunktur-Pioniere.

Der Akustik-Pointer ist sowohl ein Tonakupunkturgerät als auch ein Therapiesystem zur Behandlung struktureller Befunde (z.B. Blockierungen). Er greift über informelle Schnittstellen (z.B. Akupunkturmeridiane, Organreflexpunkte) in gestörte Regulationssysteme des Körpers ein.

Bei der Tonakupunktur lässt man Töne bestimmter Frequenzspektren auf Akupunkturpunkte, Narben, Knochenverbindungen (z.B. Halswirbelsäule, Schädelnähte), Organreflexpunkte usw. einwirken. Diese Töne werden durch einen speziellen Tongenerator erzeugt. Ihre Schwingungen werden dann auf einen Schwingungskopf übertragen. Der Stift am Schwingungskopf dient zur Übertragung des Tones auf den (Akupunktur-) Punkt.

Körper und Seele sind untrennbar, so dass man durch die Töne physisch und psychisch wirken kann.

Aufgrund seiner schmerzlosen Frequenzapplikation eignet sich die Phonophorese auch hervorragend zur Behandlung von Kindern und Säuglingen.

Im Unterschied zur Akupunktur geschehen während der Behandlung so gut wie keine besonderen Reaktionen, insbesondere kein Schmerz

Die Effizienz der Tonakupunktur zur Behandlung von Blockierungen der HWS und osteopathischen Befunden an den Schädelnähten ist verblüffend. Gern kombiniere ich daher die Tonakupunktur mit der cranosacralen Osteopathie.

Die Zahl der Sitzungen ist individuell sehr verschieden. Man hat hartnäckige Fälle, die erst nach mehreren Behandlungen reagieren. Die Sofortwirkungen geschehen sehr viel häufiger als bei der Akupunktur.

**MedPlus Zentrum**  
**Dr. med. Ricarda Haferkorn** (ärztl. Leitung)

Praxis für HNO-Heilkunde, Allergologie, Stimm- und Sprachstörungen  
Praxis für naturheilkundliche Regulationsmedizin  
Physiotherapie  
Logopädie



[www.medplus-zentrum.de](http://www.medplus-zentrum.de)

**Anwendungsgebiete:**

- Behandlung struktureller Befunde an der Wirbelsäule
- Verbesserung der Effektivität der Osteopathie
- Hörsturz, Tinnitus, Schwerhörigkeit
- Schwindel
- Schmerztherapie
- allergische Erkrankungen
- Hormonstörungen

Diese Behandlung ist nicht im Leistungskatalog der gesetzlichen Krankenkassen enthalten und ist somit eine Privatleistung.

Für diese Behandlung planen Sie bitte ca. 30 min ein, je nach Beschwerdebild kann die Behandlungsdauer auch kürzer bzw. länger sein.

## Homöosinioneuraltherapie

Die Homöosinioneuraltherapie stellt eine kombinierte Anwendung von Homöosiniatrie und Neuraltherapie dar.

**Homöosiniatrie** = Injektion v. Homöopathika an Akupunkturpunkte der traditionellen chinesischen Medizin

**Neuraltherapie** = eine alternativ-medizinische sehr effektive und risikoarme Heilmethode, die 1926 von den Geschwistern Hunecke entwickelt wurde.

Sie umfasst die Injektion von Lokalanästhetika insbesondere Procain an Muskel- und Nervenstrukturen, in Gefäße, an Ganglien (Nervenknötchen) sowie an Störfelder und bewirkt über eine kurzfristige Blockade der das jeweilige Gebiet versorgenden Nerven und über eine Entschlackung der Grundsubstanz (Substanz zwischen den Zellen) eine Regulierung der Körperfunktionen. Sie ist also eine Regulationstherapie basierend auf Segmentbehandlung und Störfeldbehandlung. Der menschliche Körper ist in so genannte Segmente unterteilt.

Jedem Segment ist ein klar definierter Bereich der Haut, der Muskulatur, des Bindegewebes, der Gefäße und der Knochen/Gelenke zugeordnet und steht über einem zugehörigen Nerv mit einem Segment des Rückenmarkes in Verbindung. Diesem Rückenmarkssegment ist ebenso ein inneres Organ über einem Nerv zugeordnet.

Somit ist über die Injektion in einen bestimmten Hautbereich z.B. eine Wirkung am zugehörigen inneren Organ möglich.

Ein Störfeld kann prinzipiell jede Stelle des Körpers sein und kann über eine Labilisierung der regulativen Gleichgewichte im Körper ursächlich für Erkrankungen sein.

Typischerweise ist ein Störfeld stumm, d.h. es ist schmerz- und beschwerdefrei, kann sich manchmal jedoch bei Wetterwechsel melden. Ca. 80 % der Störfelder liegen im Kopf-Halsbereich, ca. 10 % im Unterbauch / gynäkologischer Bereich. Von diesen energetischen „Unruheherden“ gehen über das Vegetativum Informationen auf andere Körperbereiche über und lösen störfeldferne Beschwerden aus.

Störfelder können sein: Narben auch nach OP, Brüche, Traumata, chronische Entzündungen z.B. im HNO-Bereich.

- *Jede chronische Erkrankung kann störfeldbedingt sein.*
- *Jede Erkrankung od. Verletzung kann ein Störfeld hinterlassen.*
- *Jede Störfelderkrankung ist ausschließlich durch Ausschalten des Störfeldes heilbar.*

**MedPlus Zentrum**  
**Dr. med. Ricarda Haferkorn** (ärztl. Leitung)

Praxis für HNO-Heilkunde, Allergologie, Stimm- und Sprachstörungen  
Praxis für naturheilkundliche Regulationsmedizin  
Physiotherapie  
Logopädie



www.medplus-zentrum.de

**Anwendungsgebiete:**

akuten und chronischen Erkrankungen wie :

- jede Form von Schmerzen: Kopfschmerzen, Migräne, Trigeminusneuralgien
- Schwindel
- Gesichtsnervenlähmungen
- Schmerzen nach Gürtelrose
- Tinnitus, Schwerhörigkeit
- Allergien / Pseudoallergien
- Chronische Kieferhöhlenbeschwerden
- Riechstörungen
- Chronische Mandelentzündungen
- Druck- und Fremdkörpergefühl im Hals
- Schilddrüsenvergrößerung
- Asthma
- Schmerzen am Bewegungsapparat bei Bandscheibenschaden, Schleudertrauma, Hüftbeschwerden u.a.
- Gynäkologisch: Reizblase, Periodenschmerzen, sexuelle Störungen, Empfängnisstörungen, Schwangerschaftsbeschwerden
- Durchblutungsstörungen – Krampfadern
- Erkrankungen an Herz, Magen, Leber, Niere, Darm
- Schlaflosigkeit
- Haarausfall
- Lymphabflussstauungen
- Glaukom (Grüner Star) – Augenentzündungen
- Vegetative Regulationsstörungen
- Biologische Tumorthherapie

Diese Behandlung ist nicht im Leistungskatalog der gesetzlichen Krankenkassen enthalten und ist somit eine Privatleistung.

Die Neuraltherapie wird analog der GOÄ (Gebührenordnung für Ärzte) berechnet.

## Osteopathie

Die Osteopathie ist eine ganzheitliche Diagnose- und Therapieform entwickelt Ende des 19. Jh. in den USA von Andrew Taylor Still.  
Inzwischen ist sie in vielen Ländern ein bewährtes und anerkanntes medizinisches Konzept. (USA D.O. = Doctors of Osteopathic)

Die Osteopathie ist eine manuelle Behandlungsform, bei der Funktionsstörungen, die mit Bewegungseinschränkungen einhergehen, tastend diagnostiziert und schmerzfrei behandelt werden. Grundlage der Behandlung ist ein ganzheitliches Körperverständnis, verbunden mit genauen Kenntnissen der Anatomie sowie eine geschulte Hand.

Die Osteopathie gliedert sich in drei Teilgebiete:

- **Strukturelle Osteopathie:** Behandlung ausgehend vom Bewegungsapparat (Wirbelsäule, Gelenke, Muskeln, Sehnen, Bänder)
- **Viscerale Osteopathie:** Behandlung ausgehend von inneren Organen und Organsystemen (Magen, Darm, Nieren, Gefäße, usw.)
- **Cranio-Sacrale Osteopathie:** Behandlung ausgehend vom Wissen um die Bedeutung der Verbindung von Schädel (Cranium) mit Kiefergelenk und Kreuzbein (Sacrum)

Eine der wesentlichen Grundlagen der Osteopathie ist es, die lebensnotwendige Bewegung und Beweglichkeit der Gewebe des Organismus wiederherzustellen.

Wird die Bewegungsmöglichkeit einzelner Körperstrukturen eingeschränkt, beeinflusst das deren Funktion und umgekehrt. Nicht immer signalisiert uns der Körper eine Funktionsstörung durch Schmerzen oder andere Beschwerden.

Der Organismus ist sehr anpassungsfähig und kann manche Störungen und die damit einhergehenden veränderten Druck- und Spannungsverhältnisse ausgleichen indem sich die umliegenden Gewebestrukturen anpassen.

Die Bedeutung der Osteopathie liegt somit im Auffinden und Behandeln des Hintergrundes der aktuellen Beschwerden. Mit geschulten Händen lassen sich Funktionsstörungen ertasten, die sich in Form von Bewegungseinschränkungen und Spannungsveränderungen zeigen.

In der Behandlung werden diese Einschränkungen gelöst und dem Körper geholfen, die Funktionsstörung zu beheben.



## **Anwendungsgebiete:**

### **Internistischer Bereich**

- Verdauungsstörungen
- Sodbrennen
- Organsenkungen
- Operationsfolgen wie Narben oder Verwachsungen
- funktionelle Herzbeschwerden
- venöse Stauungsbeschwerden wie Hämorrhoiden u. Krampfadern
- häufig wiederkehrende Blasenentzündungen

### **Bewegungsapparat**

- Hexenschuss/Lumbago/Ischias
- alle Gelenkprobleme an Knie, Hüfte, Schulter, Ellenbogen, Handgelenk
- nach Schleudertrauma
- Verstauchungen und andere Verletzungsfolgen

### **HNO-Bereich**

- Nasennebenhöhlenentzündungen
- chronische Mittelohr- oder Mandelentzündungen
- Schwindel
- Ohrgeräusche (Tinnitus)
- nach Hörsturz

### **Zahn/Kiefer Bereich**

- in Begleitung fachärztlicher Behandlung bei Kiefergelenksproblemen und allen Bißregulierenden Maßnahmen

### **Urogenitalbereich**

- chronische Blasenentzündungen/Inkontinenz
- Entleerungsstörungen
- Organsenkungen
- bei chronischen Nierenproblemen
- Menstruationsbeschwerden

### **Kinderheilkunde**

- bei Geburtsfolgen wie Schädel- oder Gesichtsverformungen
- bei Formen des kindlichen Schiefhalses
- Skoliosen
- Hüftdysplasien
- Verdauungsstörungen/Blähungen der Kinder
- bei „Spuckkindern“
- Lern- und Konzentrationsstörungen

Die Behandlungsdauer liegt bei. ca. 30 min..

Die Osteopathie wird analog der GOÄ (Gebührenordnung für Ärzte) berechnet.

Einige gesetzliche Krankenkassen beteiligen sich an diesen Kosten. Bitte klären Sie dies im Vorfeld mit Ihrer Krankenkasse ab.

## Chiropraktik

Die Chiropraktik ist eine gebräuchliche westlich alternative Medizin, welche Ende des 19. Jh. von Daniel D. Palmer entwickelt wurde.

Die Probleme der Wirbelsäule, Gelenke und Muskulatur werden manuell diagnostiziert und behandelt, wie auch bei der Osteopathie. Dadurch werden das zentrale Nervensystem und die Organe gesund erhalten.

Der Körper kann sich selbst heilen, wenn die Systeme harmonisch miteinander arbeiten.

Für den Chiropraktiker gleicht der Körper einer Maschine, neben Motor, Schmierung und Verkabelung hat er auch eine mechanische Struktur – Knochen, Gelenke, Muskulatur. Den Kern bildet die Wirbelsäule, die das Gehirn mit dem Körper verbindet. Somit beeinträchtigt jeder Wirbelsäulenschaden die Funktion anderer Körperteile/Körperorgane auf einer bestimmten Ebene.

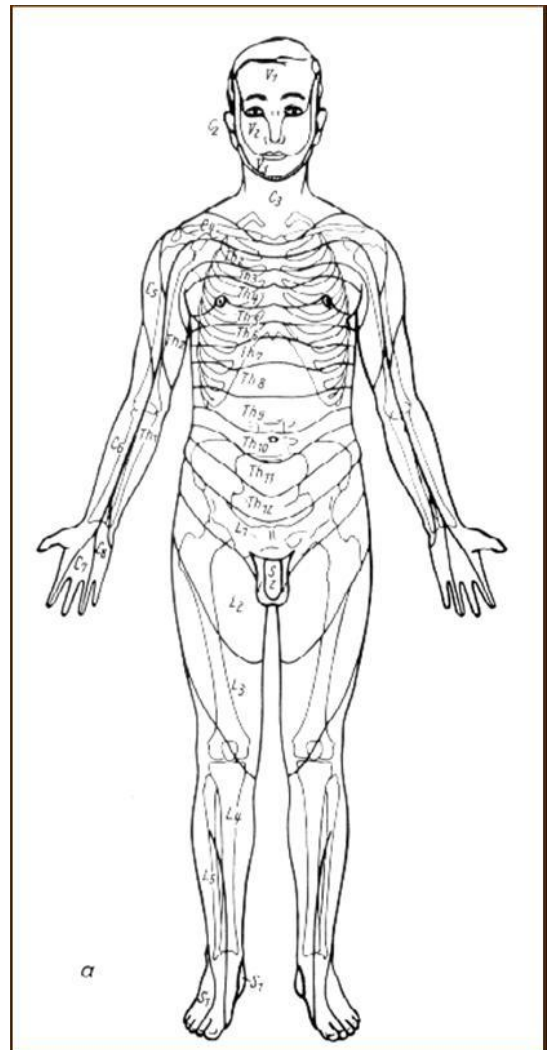
Die Behandlung kann streßbedingte Muskelverspannungen lösen oder solche, die mit Organstörung (Darm, Uterus, etc.) verbunden sind.

In unserer Praxis kommen auch spezielle chiropraktische Methoden nach Franklin (USA) zum Einsatz. Franklin kombiniert optimal Techniken der Osteopathie, Kinesiologie und Chiropraktik.

- **DDS** (Degenerative Disease Syndrom) – chiropraktisch segmental angelegte Stimulation der Organe des Immunsystems (Thymus, Milz, Leber) und Zusammenarbeit der Organe sowie Eingabe von Testampullen zur Korrektur der Störungen – angewandt bei grundlegenden Störungen im Immunsystem, bei chron. Erkrankungen.
- **Stressumschaltung** – Arbeit zur Optimierung des Zusammenspiels von Sympathicus/Parasympathicus (unterbewußten Nervensystem) zur Kompensation aller Organe
- Blutdruckregulierung
- Allergietherapie

### Anwendungsgebiete:

- Wirbelsäulenprobleme
- Muskel- und Gelenkprobleme
- Ischialgien
- Kopfschmerzen
- Magen-Darmbeschwerden
- Tinnitus
- Schwindel
- Menstruationsschmerzen
- Fertilisationsstörungen
- Asthma
- Allergie
- Hypertonie (Bluthochdruck)



## **Ausleitungs- und Entgiftungstherapie**

Chronische Erkrankungen gehen meist mit einer chronischen Entgiftungsstörung einher. Dies führt zu einer Anhäufung von toxischen Substanzen zunächst in der Grundsubstanz (Zwischenzellsubstanz) später dann in den Zellen mit verheerenden Auswirkungen.

Je stärker der Körper Toxinen wie Umweltgiften (Schwermetalle) und Genussgiften (Alkohol, Kaffee, schwarzer Tee, Zigaretten, auch Schweinefleisch) ausgesetzt wurde, um so anfälliger und geschwächerter wird der Mensch und es können verschiedene typische Krankheitssymptome ausgelöst werden. Dies ist durch die Ausleitungs- und Entgiftungstherapie zu beheben.

**Infusionen zur universellen Energielieferung, Entgiftung und Stoffwechselaktivierung** sowie **Infusionsneuraltherapie** bei allen chronischen Erkrankungen

Ausleitung durch **Aderlass**:

- bei Bluthochdruck,
- bei erhöhten Blutfetten,
- Polyzytämie (Vermehrung der roten Blutkörperchen),
- zur Verbesserung der Durchblutung z.B. bei Hörsturz und Schwindel
- Eisenspeicherkrankheiten,
- „Choleriker“

**Eigenbluttherapie** ggf. mit Homöopathika oder als **Autosanguis-Stufentherapie**:

- bei chron. Entzündungen im HNO-, Gallen- u. Urogenitalbereich
- bei Infektanfälligkeit
- bei Ekzemen und Neurodermitis
- bei allergischen Hauterkrankungen,
- bei Akne
- bei Heuschnupfen, Asthma und Kolitis
- bei Stoffwechselstörungen

Ausleitung durch **Baunscheidtieren**

Wirkung über Histaminverarmung, Schmerzreduktion und Immunstimulation bei:

- Allergie und Pseudoallergie
- rheumatische Erkrankungen, Neuralgien
- Erkrankungen der Knochen und Gelenke
- chron. Entzündungen der oberen Luftwege

Ausleitung durch **Blutegel**

- bei lokalen Thrombosen und Entzündungen
- Kopfschmerzen, Migräne, Kopfnervschmerz
- Schwindel, Tinnitus,
- nach Schlaganfällen, Hitzschlag, Meningitis
- Gehirnerschütterung,
- Epilepsie

Ausleitung durch **Cantharidenpflaster**

- bei Schmerzen der Wirbelsäule und Gelenke,
- Neuralgien,
- Tinnitus,
- Otitis,
- klimakterischer Depression

# MedPlus Zentrum

## Dr. med. Ricarda Haferkorn (ärztl. Leitung)

Praxis für HNO-Heilkunde, Allergologie, Stimm- und Sprachstörungen  
Praxis für naturheilkundliche Regulationsmedizin  
Physiotherapie  
Logopädie



[www.medplus-zentrum.de](http://www.medplus-zentrum.de)

### Ausleitung durch **Schröpfen**

auch als Reiztherapie über Reflexzonen der Haut

- bei Kloßgefühl und Verschleimung im Hals,
- Schulter-Arm-Syndrom,
- Migräne,
- Verquellungen,
- akuten Reizzuständen,
- Schwitzen,
- Störung der Regelblutung,
- Beschwerden mit Stuhlgang und Wasserlassen
- venöse u. lymphatische Abflussbehinderung (Ödeme)
- chronische Schwächezustände
- Spastische Erkrankungen (Niere, Darm)
- Durchblutungsstörung der Extremitäten
- SUDECKsche Atrophie

### **Schröpfmassage** bei :

- allg. Schwächezuständen,
- Rückenschmerzen

### **Schwermetallausleitung**

Besonders bei Allergie und Pseudoallergie, Schmerzmittelintoleranz, Sulfitintoleranz (=Pseudoallergie auf Wein, Käse, Bier oder Trockenobst), Reaktionen auf Farbstoffe- u. Konservierungsmittel  
siehe extra Infoblatt!

### **Pilzausleitung** bei

- chronischem Müdigkeitssyndrom,
- Kopfschmerzen,
- Schwermetallbelastung

## **Schwermetallausleitung**

Es ist bekannt, dass Umwelteinflüsse einen erheblichen Anteil an akuten und chronischen Krankheiten haben.

Eine besondere Stellung haben hierbei Schwermetalle, welche über längere Zeit durch z.B. Amalgam-Füllungen, Wasser, Nahrung und Luft ständig dem Organismus zugeführt werden.

Ihre Beteiligung an Krankheiten wird auf ca. 65 % geschätzt – genaue Studien hierüber gibt es jedoch leider nicht. Aber schon 1974 wurde auf dem medizinischen Kongress der WHO die Umweltbelastung als Ursache von vielen Krankheiten in Betracht gezogen.

Die schulmedizinische Toxikologie behandelt die akute Schwermetallvergiftung durch Unfälle oder berufsbedingte Extrembelastung - eine ausreichende Diagnostik und Behandlung bei langfristigen Belastungen existiert jedoch nicht.

Bei einer Schwermetallbelastung versucht der Körper zunächst diese Schwermetalle auszuscheiden (bei bis zu 4 Amalgamfüllungen gelingt dies) sodann werden die Schwermetalle in der so genannten Grundsubstanz (Zwischenzellsubstanz) abgelagert.

Wenn diese Deponie gefüllt ist – werden die Schwermetalle in die Zellen abtransportiert und nunmehr hier zunächst in den Mitochondrien (Energiekraftwerke der Zelle) sodann im Zellkern (trägt Erb- und Zellfunktionsinformation) abgelagert.

Schwermetalle wirken zerstörend auf molekulare Verbindungen und bedingen dadurch einen Anstieg von freien Radikalen. Weiterhin verdrängen sie höherwertige Metalle z.B. essentiell lebenswichtige Metalle wie Zink und Selen aus bestimmten wichtigen Enzymsystemen (besonders bei Rauchern!).

Insbesondere Quecksilber bewirkt eine Depression der T- Lymphozyten und über eine Vernetzung der Mastzelloberfläche eine vermehrte Freisetzung von Histamin – was der Botenstoff der allergischen und pseudoallergischen Reaktion ist.

Durch Schwermetalle werden wichtige Körper- und Zellfunktionen wie die der Energiebereitstellung, Allergiereaktion, Erregerabwehr, Tumorabwehr, usw. beeinträchtigt und Alterungsprozesse beschleunigt.

### **Symptome einer Quecksilberbelastung:**

- alle Formen von Kopfschmerzen und Migräne
- Metallgeschmack im Mund / Geschmacksstörungen
- Stomatitis / Gingivitis
- Lichen ruber
- Allergien / Heuschnupfen / Pseudoallergien
- ständige Pilzinfektionen (Mund, Darm, gynäkologischem Bereich)
- Hormonstörungen
- Haarausfall
- Vermännlichung von Frauen
- Fertilitätsstörungen
- Schlafstörungen
- Störung der Konzentrationsfähigkeit
- Abgeschlagenheit
- chronische Müdigkeit
- Depressionen
- Tremor, Gangstörung
- Parästhesien (Missempfindungen)

Eine **Testung der Schwermetallbelastung** aus dem Morgenurin ist in unserer Praxis möglich. Sollte eine Belastung bestehen, empfehlen wir eine **Schwermetallausleitung**. Hierbei werden zunächst mit Homöopathika die Ausscheidungsorgane aktiviert und sodann die Ausscheidung mit einem Chelatbildner unter ärztlicher Aufsicht durchgeführt. Eine laborchemische Kontrolle erfolgte wieder über Urinproben.

Erst im Anschluss an eine Ausleitung sollten die Amalgamfüllungen unter besonderen Bedingungen entfernt werden. Bei einer Amalgamentfernung vor Ausleitungstherapie ist ein Überlaufen des Quecksilbers von der Grundsubstanz in die Zelle hinein mit schwerwiegenden Folgen möglich - denn bei Einlegen und Entfernen der Zahnfüllung entsteht das meiste freie Quecksilber.

## **Procain-Base-Infusionskur**

Bei der Procain-Base Infusion handelt es sich um das Medikament Procainhydrochlorid kombiniert mit Natriumchlorid (Kochsalz).

Procainhydrochlorid schaltet die Schmerzrezeptoren aus und verbessert die Durchblutung in den kleinsten Gefäßen.

Die Base (Natriumchlorid) in der Infusion hat einen positiven Einfluss auf den gesamten Organismus, da pathogene (krankmachende) Stoffe ein saures Milieu bevorzugen. Diese Wirkungen lassen den Schmerz und die Entzündung abklingen.

Schmerzen entstehen, wenn spezielle Nervenfasern, die den ganzen Körper durchziehen, auf schmerzauslösende Reize (Verletzungen, Entzündungen, Verschleißerscheinungen, Druck) reagieren. Diese Reize werden in Form von Schmerzsignalen an das Gehirn weitergeleitet, dort verarbeitet und in die eigentliche Schmerzempfindung umgewandelt.

Chronische Schmerzen können sich entwickeln, wenn eine schmerzhafte Erkrankung lange anhält, oder die Schmerzursache nicht beseitigt werden kann. So z.B. bei Erkrankungen des Bewegungsapparates (Rückenschmerzen, Verschleißerscheinungen der Gelenke) und Durchblutungsstörungen.

Der chronische Schmerz ist für den Schmerzpatienten häufig eine größere Belastung als die ursprüngliche Erkrankung. Deshalb müssen lang andauernde Schmerzen ebenso sorgfältig behandelt werden wie jede andere Erkrankung auch.

Um eine deutliche Besserung Ihres subjektiven Allgemeinbefindens, eine angenehme Entspannung Ihrer psychischen Situation, weniger Schmerzen und einen deutlich besseren und erholsamen Schlaf zu erreichen, bedarf es wiederholter intravenöser Anwendungen von Procain-Base-Infusionen.

In den ersten Tagen der Behandlung kann es sein, dass Sie sich sehr euphorisiert (stimmungsaufhellend) fühlen oder sogar Schlafstörungen haben. Wenn Sie unter Kopfschmerzen leiden, können diese verstärkt auftreten. In diesem Falle helfen die üblichen Medikamente gegen Kopfschmerzen. Nach der Infusion sind Sie bedingt fahrtauglich, sollten jedoch erst nach einer Stunde wieder Auto fahren. Bitte beachten Sie dies bei einer Terminvereinbarung.

Sehr selten können Herzklopfen, Hitzegefühle, Brustenge und Blutdruckschwankungen auftreten. Durch eine Therapiepause oder eine Dosisreduzierung verschwinden diese Symptome rasch. Vorübergehend können sich Ihre Beschwerden auch verstärken. Gelegentlich kommt es auch zu erhöhten Temperaturen, jedoch in der Regel nicht über 38,5°C. Derartige Symptome sind Anzeichen dafür, dass die Therapie in Ihrem Körper Prozesse auslöst, welche zur Besserung Ihrer Beschwerden führen. Innerhalb von 2-3 Tagen sind diese rückläufig.

**MedPlus Zentrum**  
**Dr. med. Ricarda Haferkorn** (ärztl. Leitung)

Praxis für HNO-Heilkunde, Allergologie, Stimm- und Sprachstörungen  
Praxis für naturheilkundliche Regulationsmedizin  
Physiotherapie  
Logopädie



**Anwendungsgebiete:**

- Akute und chronische Erkrankungen wie :
  - jede Form von Schmerzen: Kopfschmerzen, Migräne,
- Trigeminusneuralgien
- Schwindel
- Tinnitus
- Schmerzen am Bewegungsapparat bei Bandscheibenschaden, Schleudertrauma, Hüftbeschwerden u.a.
- Durchblutungsstörungen – Krampfadern
- Lymphabflussstauungen
- Vegetative Regulationsstörungen
- Biologische Tumorthherapie

Diese Behandlung ist nicht im Leistungskatalog der gesetzlichen Krankenkassen enthalten und ist somit eine Privatleistung.

Die Infusion wird analog der GOÄ (Gebührenordnung für Ärzte) berechnet.

Für eine Infusion planen Sie bitte ausreichend Zeit ein. Anfangs kann diese 1-2 Stunden dauern, je nachdem wie Sie die Infusion vertragen.

Eine Behandlungseinheit erstreckt sich über 10 Infusionen, optimal wäre 2-3 mal wöchentlich. Ein erster Behandlungserfolg sollte sich nach ca. 5 Infusionen einstellen.



## Mikroimmuntherapie

Die Mikroimmuntherapie (MIT) ist die therapeutische Verwendung von Botenstoffen des Immunsystems (vor allem die Zytokine), die nach Homöopathischer Methode zubereitet werden.

Sie richtet sich gegen alle pathologischen (krankhaften) Zustände, die eine Störung des Immunsystems hervorrufen.

Die MIT ist nachweisbar therapeutisch wirksam, hat keine Nebenwirkungen und belastet den Körper nicht mit toxischen (giftigen) Substanzen.

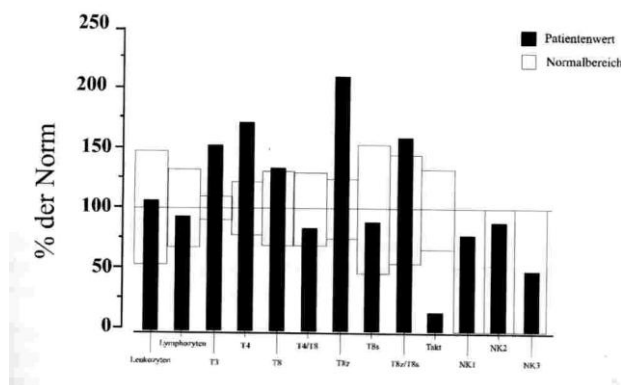
Die Mikroimmuntherapie wurde schon vor mehr als 30 Jahren entwickelt. Dieser neuartige Behandlungsansatz will einerseits das geschwächte oder gestörte Immunsystem des Patienten durch persönlich abgestimmte Maßnahmen stärken und regulieren und andererseits mit den sog. spezifischen Nukleinsäuren/Botenstoffen den Erreger oder das verursachende Prinzip bekämpfen.

Alle mikroimmuntherapeutischen Komponenten werden aus synthetischen Ausgangsmaterialien hergestellt und sind somit weder menschlichen noch tierischen Ursprungs.

Dieser Umstand und die Herstellung der Arzneimittel nach homöopathischen Prinzipien gemäß den geltenden europäischen Normen gewährleistet eine risikoarme Therapie. In der Mikroimmuntherapie ist es notwendig, für jeden einzelnen Patienten nach gründlicher Untersuchung und Aufnahme des Immunstatus das für ihn beste Präparat zusammenzustellen.

Zu Beginn der MIT wird vom Patienten etwas Blut abgenommen und in ein Speziallabor nach Baden-Baden eingeschickt.

Dort wird eine andersartige und sehr pragmatische Lesart einer bestimmten Anzahl von biologischen Parametern vorgenommen.



Nach den Erkenntnissen der Therapierichtung lassen sich daraus prognostische Kriterien für eine Vielzahl von Krankheiten erkennen, in die immunologische Vorgänge eingebunden sind.

Die MIT als therapeutische Methode kann auch als Ergänzungs- oder Zusatzbehandlung vieler herkömmlicher Therapiemethoden der Schulmedizin eingesetzt werden.

**MedPlus Zentrum**  
**Dr. med. Ricarda Haferkorn** (ärztl. Leitung)

Praxis für HNO-Heilkunde, Allergologie, Stimm- und Sprachstörungen  
Praxis für naturheilkundliche Regulationsmedizin  
Physiotherapie  
Logopädie



**Anwendungsgebiete:**

- Krebserkrankungen: Tumore, Leukämien, insbesondere Pankreaskrebs
- virale Infekte: Hepatiden (Hepatitis A, B, C), Herpes simplex I und II / Herpes zoster, Gürtelrose, Epstein Barr/EBV-Infektionen, Cytomegalie, Papilloma-Virus/HPV-Infektionen, Warzen
- bakterielle Infekte: Toxoplasmose, Chlamydien-Infektionen
- Autoimmunerkrankungen: Arthritis, Multiple Sklerose, M. Bechterew, M. Chron, Zöliakie, M. Basedow, u.v.m.
- Schilddrüsenerkrankungen (Hashimoto, M. Basedow)
- Immunschwäche: AIDS, Vermeidung von zusätzlichen Infekten bei AIDS
- andere Indikationen: Chronisches Müdigkeits-Syndrom (CFS), Immunstörungen, Allergien, Heuschnupfen, Neurodermitis, Psoriasis, Borreliose

Diese Therapie ist nicht im Leistungskatalog der gesetzlichen Krankenkassen enthalten und ist somit eine Privatleistung.

Auch die zu Beginn der Therapie notwendige Blutentnahme kann nicht zu Lasten der gesetzlichen Krankenkassen abgerechnet werden.

Weitere Informationen erhalten Sie vom Internationalen Institut für Mikroimmuntherapie MeGeMIT (Medizinische Gesellschaft für Mikroimmuntherapie e.V.) im Internet unter: [www.3idi.org](http://www.3idi.org)

## Mindlink

Unsere Lebensumstände, unsere eigenen Lebenserfahrungen aber auch durch unsere Umwelt (Eltern, Erzieher, Kollegen, usw.) vermitteln neben positiven Eindrücken oft auch emotionale Negativ-Programme.

Sätze wie „Du kannst es nicht!“, „Du verdienst es nicht!“, „Ich mag dich nicht!“ usw. kennen wir alle.

Diese Negativ-Programmierung setzt sich tief im Unterbewusstsein fest und lässt sich vernunftgesteuert nicht korrigieren.

Sie wirken somit als Blockaden und hemmen jede positive Gegensteuerung. Die blockierten Gefühle mindern unsere emotionale Stabilität und Belastbarkeit. Damit wirken sich Stress, Ärger, Depression und Überlastung auf unser seelisches Wohlbefinden und besonders auch auf unsere körperliche Gesundheit aus. Manchmal wirken solche „Negativprogrammierung“ als Heilungsblockade.

Bei dem Mindlink-Test werden schnell und gezielt psycho-emotionale Blockaden aufgefunden. Darüber hinaus werden psychische Blockaden und Probleme mit positiven Affirmationen und Lösungssätzen effizient ausgeglichen.

Durch die Transmitter-Spule des Mindlink-Spots, der auf der Basis von Teslaspulen arbeitet, werden Audiodateien aus der Mindlink-Software über Skalarwellen in ein Bewusstseinsfeld umgewandelt. Die Information wird damit direkt an das Unterbewusstsein des Getesteten übermittelt. Mittels kinesiologischer Testung über die Armlängendifferenz kann so die Resonanz des inneren Bewusstseins überprüft und tief im Unterbewusstsein verborgene Blockaden aufgedeckt werden.

Ein Prozentscore gibt Aufschluss über die Intensität einer Blockade. Gleichzeitig können mehrere Schichten und tiefliegende Hintergründe zu einem Verhaltensmuster getestet werden. Die gefundenen homöopathischen Lösungen und Lösungssätze werden je nach Testung als Musik/Sprach-CD, Globuli zum Einnehmen oder verschiedene Klopftechniken/Akupressur zur Heimanwendung mitgegeben.

**MedPlus Zentrum**  
**Dr. med. Ricarda Haferkorn** (ärztl. Leitung)

Praxis für HNO-Heilkunde, Allergologie, Stimm- und Sprachstörungen  
Praxis für naturheilkundliche Regulationsmedizin  
Physiotherapie  
Logopädie



**Anwendungsgebiete:**

- Lösung von Heilungsblockaden
- Lernprobleme und Konzentrationsstörungen
- Suchtbehandlung (Raucherentwöhnung, Alkohol, Medikamente)
- Phobien
- Unterstützung beim Abnehmen
- Coaching und Persönlichkeitsentwicklung
- Motivationsprobleme, Steigerung von Leistungsfähigkeit und Kreativität
- Lösung von Traumatas (z.B. Geburtstrauma) und berufsbezogene Stresstörungen (z.B. Burnout)
- Auffindung von Selbstsabotage-programmen und psychologischer Umkehr
- Aufdecken von familiendynamischen Verhaltensmustern und Zusammen-hängen aus der Vergangenheit.

Diese Behandlung ist nicht im Leistungskatalog der gesetzlichen Krankenkassen enthalten und ist somit eine Privatleistung.

## Psychokinesiologie

### **Was ist die Psychokinesiologie?**

Der deutsche Arzt und Psychologe Dr. Dietrich Klinghardt entwickelte die Psychokinesiologie und Regulationsdiagnostik (körperliche Diagnostik über den Muskeltest) als ganzheitliche Methode im Umgang mit chronischen Erkrankungen.

Grundlage dieser Methode ist der kinesiologische Muskeltest. Dieser erlaubt es, den Körper als Biofeedback-Instrument zu nutzen und mit dem unterbewussten Nervensystem zu kommunizieren. Hierbei übt der Tester kurz einen Druck auf den ausgestreckten Arm des Patienten und dieser erwidert ihn mit einem Gegendruck.

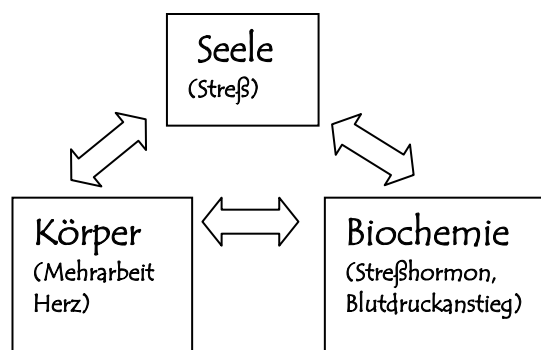
Wird durch eine Frage, eine Substanz oder das Berühren einer Körperstelle Stress ausgelöst, so schaltet das Gehirn den getesteten Muskel ab, so dass er nicht mehr dem gleichen Druck des Testers standhalten kann. Diese Methode beruht auf wissenschaftlichen Grundlagen der Funktion des autonomen Nervensystems. Ähnlich erfolgt eine unterbewusste Reaktion der Muskulatur beim Berühren einer heißen Herdplatte. Denken würde hier zu lange dauern.

Mit den kinesiologischen US-Techniken ist ein Werkzeug gefunden für den Dialog mit tieferen Erinnerungen des Menschen.

Wir alle haben Kummer oder Streßsituationen, die in der Gegenwart oder auch in der Vergangenheit liegen können, die unsere Lebenskraft und Lebensfreude gemindert haben. Dieses führt im weiteren Sinne dazu, dass wir körperlich erkranken oder dass es uns psychisch nicht gut geht.

In der Therapie nützen wir diese Leiden als Einstieg in den Dialog mit dem Unterbewusstsein, um diese Traumatisierungen kurzzeitig wieder zu spüren und bewusst zu machen. Dann wird mit Hilfe verschiedener Methoden, z.B. durch Klopfen von verschiedenen Akupressurpunkten, durch Einsatz von Farbbrillen oder Augenmuskelnbewegungen, eine tiefe Entspannung in die heraufgeholt Verspannung gebracht. Hierbei ist es richtig spürbar, wie das negative Gefühl aus der Vergangenheit durch das sogenannte Entkoppeln verblasst.

Somit ist jede Behandlung eine Einheit und auch in sich abgeschlossen. Der Patient hat wirklich etwas hinter sich gelassen. Und erstaunlicherweise wird, je nachdem, wie stark die Selbstheilungskräfte des Menschen sind, auch oft sofortige oder relativ schnelle Linderung der körperlichen Beschwerden erfahren.



### ***Für wen ist die Psychokinesiologie geeignet?***

Eine wichtige Rolle der tieferen Heilung kann die Psychokinesiologie bei allen Erwachsenen und Kindern bewirken. Positiv zu beeinflussen sind alle akuten und chronischen Krankheiten und Leiden sowohl der Psyche als auch des Körpers.

Sogar bei Menschen mit einer Belastung von Umweltgiften spielt die Psychokinesiologie eine wichtige Rolle.

Der Körper kann hier oft nicht von der gewohnten Giftbelastung loslassen, weil er mit ihr schwierige Erfahrungen verbindet, die der Mensch erlebt hat.

Manchmal ist es wichtig, sich helfen zu lassen. Die Probleme, die wir selbst lösen können, haben wir wahrscheinlich schon gelöst. Die anderen Probleme verdrängen wir, und diese machen uns krank.

Manchmal wissen wir nur nicht, was uns helfen kann. Wir tun uns und unserer Umwelt einen Gefallen, wenn wir selbst für unser eigenes Wohlbefinden und unsere Gesundheit aktiv sorgen.

Denn nur wenn wir gesund und ausgeglichen sind, können wir auch einen optimalen Beitrag zum Wohlergehen unserer Familie und Umgebung leisten. Es lohnt sich.

Diese Behandlung ist nicht im Leistungskatalog der gesetzlichen Krankenkassen enthalten und ist somit eine Privatleistung.

Die Behandlungsdauer liegt zw. ca. 30 min und 60 min je nach Krankheitsbild.

Die Psychokinesiologie wird analog der GOÄ (Gebührenordnung für Ärzte) berechnet, die Kosten variieren je nach Dauer der Behandlung.