

COMPOSITION DU KIT DE COMPOSTAGE

1 LE COMPOSTEUR
Je l'installe dans mon jardin.

**5 LE GUIDE DU
COMPOSTAGE**



**4 LA NOTICE DE
MONTAGE DU
COMPOSTEUR**



2 LE BIOSEAU
Je le conserve dans la
cuisine pour y déposer
mes déchets de
préparation de repas et
mes restes de repas.



3 LE MÉLANGEUR
Pour étaler bien
horizontalement
les déchets déposés

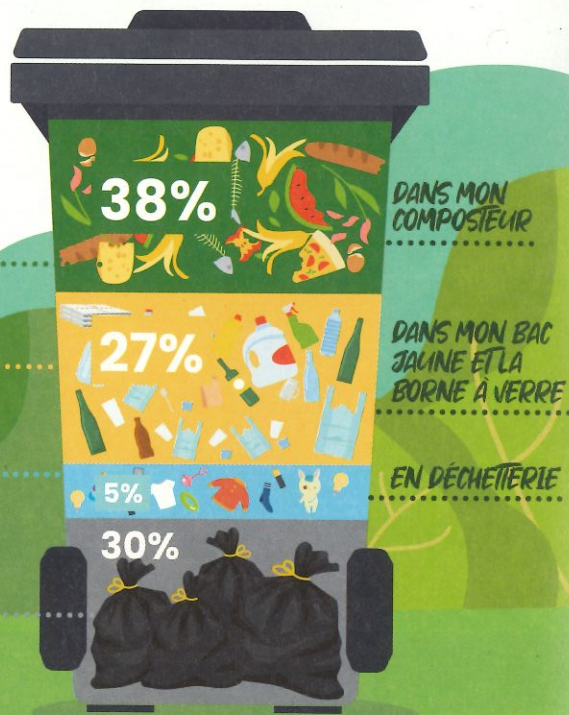
OÙ INSTALLER MON COMPOSTEUR ?

Au soleil ? À l'ombre ? Peu importe. Le plus important est qu'il soit accessible par tous les temps, pour que j'y vide mon bioseau facilement.
Un composteur peut être installé directement sur la terre ou sur l'herbe, mais il peut également être posé sur une surface étanche (terrasse, béton, goudron).

POURQUOI TRIER MES BIODÉCHETS ET POURQUOI COMPOSTER ?

PARCE QUE LES BIODÉCHETS
représentent 30 À 40% de ma
poubelle grise (ordures ménagères).

AUJOURD'HUI



Biodéchets

Emballages ménagers
recyclables

Déchets relevant
de la déchetterie

- Textiles
- Petits électroménagers
- Déchets dangereux



Déchets résiduels

- Tous les autres déchets

DEMAIN, SI
JE TRIE BIEN



PARCE QUE MES BIODÉCHETS
CONSTITUENT UNE RESSOURCE

de matière organique facilement
valorisable au jardin sous forme de
compost.

JE PRODUIS AINSI UN
ENGRAIS 100% NATUREL

et totalement gratuit. Et je lutte contre
l'appauvrissement du sol en
matière organique.

JE GAGNE DE LA PLACE
DANS MA POUBELLE

grise et elle sent moins mauvais

PARCE QUE JE LIMITE
LES ALLERS-RETOURS
EN DÉCHETTERIE

en compostant une partie
de mes déchets de jardin.

PARCE QUE J'AGIS
EN ÉCO-CITOYEN

en limitant la quantité de déchets à
traiter (réduction de la poubelle grise).

COMMENT COMPOSTER MES BIODECHETS ?

- 1 **Avant de débiter**, je dépose au fond de mon composteur, sur 10 cm d'épaisseur, de la matière carbonée : broyat de bois, paille, feuilles mortes, carton marron non imprimé déchiqueté.
- 2 **Je dépose mes épluchures**, préparations et restes de repas dans le bioseau.
- 3 Je soulève le couvercle du composteur et **je vide le contenu du bioseau** à l'intérieur.
- 4 À l'aide du mélangeur, **j'étale les biodéchets** bien à plat.
- 5 Régulièrement (pas forcément à chaque vidage de mon bioseau), **je recouvre la surface** des biodéchets avec de la matière carbonée (broyat de bois, paille, feuilles mortes, carton marron non imprimé déchiqueté, copeaux de bois)
- 6 **J'alterne les couches** biodéchets / matières carbonées (principe du compostage en « lasagnes »)
- 7 Au bout de 6 à 8 mois, **je peux récupérer mon premier compost** en ouvrant la trappe du bas de mon composteur
- 8 **J'utilise le compost** pour repoter de jeunes plants, pour enrichir la terre de mon potager, pour fortifier mes plantes, arbres et arbustes

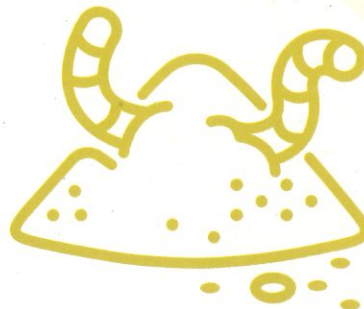


TOUT EST QUESTION D'ÉQUILIBRE

Pour réussir mon compost, je varie les matières, je ne surcharge pas mon composteur avec un seul type de déchet.

LES DIFFÉRENTES STRATES DANS MON COMPOSTEUR

Dans un composteur, la matière se dégrade naturellement en **6 à 8 mois**, sans nécessité de mélanger.



L'intérieur d'un composteur est un concentré de vie. On y trouve une **multitude d'insectes** et de micro-organismes. Chacun joue son rôle dans les **différentes étapes de décomposition**. Sans eux, pas de compost !

Au cœur de la **matière en décomposition**, grâce à l'action de la flore microbienne en intense activité, la température monte entre 40 et 60 °C !

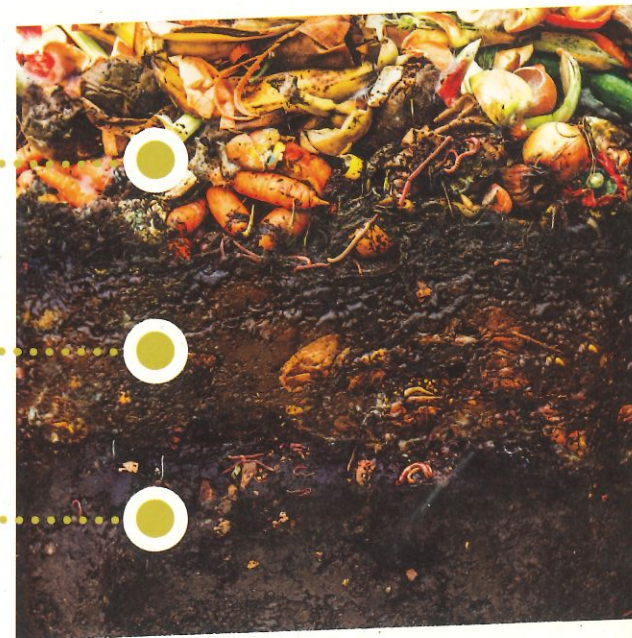
Un compost mûr « **en bonne santé** » contient des insectes et des larves ainsi que des vers de terre parfois en grande quantité !

DÉCOMPOSITION À L'INTÉRIEUR D'UN COMPOSTEUR

BIODÉCHETS
FRAÎCHEMENT DÉPOSÉS

PHASE DE MATURATION,
MATIÈRE EN DÉGRADATION

COMPOST



QUELS BIODÉCHETS PUIS-JE DÉPOSER DANS MON COMPOSTEUR ?

COUCHES DE BIODÉCHETS

Alternance de couches de matières carbonées / biodéchets = principe de compostage en lasagnes

COUCHES DE MATIÈRES CARBONÉES

(elles viennent recouvrir les biodéchets)

- Broyat de bois
- Pailles
- Feuilles mortes
- Carton marron (non imprimé et déchiqueté)
- Copeaux de bois

COMPOST EN MATURATION

COMPOST MÛR



DÉCHETS DE CUISINE

- Épluchures
- Coquilles d'oeuf
- Marc de café, sachets de thé
- Fruits et légumes abîmés (coupés en deux)
- Restes de repas (viande, poisson, légumes, pâtes, riz...)
- Arêtes de poisson

DÉCHETS DE MAISON

- Fleurs et plantes fanées
- Essie-tout, mouchoirs en papier
- Litière végétale
- Papier journal
- Papier kraft
- Carton de papier toilette et d'essie-tout
- Boîtes à oeufs

DÉCHETS DE JARDIN

- Coupes de plantes et de fleurs
- Aiguilles de pins
- Tontes d'herbe en petite quantité

ATTENTION AUX FAUX AMIS !

(Ne pas déposer dans le composteur)

- Os
- Coquillages (huîtres, moules...)
- Crustacés (carapaces épaisses de crabes, d'araignées de mer...)
- Litières minérales
- Poussières d'aspirateur
- Mégots
- Reste de charbon de bois
- Papier glacé
- Cendres de cheminée
- Sacs «biodégradables» ou «compostables»

ALLÔ, SOS DÉTRESSE COMPOSTAGE ?

PROBLÈMES

CAUSES POSSIBLES

SOLUTIONS

MAUVAISE DÉCOMPOSITION

- Faible transformation des déchets dans le temps.

- Taux d'humidité insuffisant et/ou excessif.
- Aération insuffisante et/ou tassement.
- Présence significative de terre, de sable et de gravier.
- Utilisation importante et répétée de pesticides pour le traitement végétaux.

- Aérer/brasser votre compost.
- Limiter ces apports minéraux, enrichir le mélange en matière organique (épluchures de légumes...).
- Ne pas admettre au compostage les végétaux récemment traités (moins d'un mois après le traitement).

NUISANCES

- Odeurs désagréables persistantes
- Prolifération d'asticots et de mouches

- Problème lié à la présence excessive de déchets de viande, poisson ou charcuterie
- Apport éventuel d'excréments d'animaux domestiques en quantité excessive.

- Bien mélanger ce type de déchets à problème avec le reste du compost.
- Assurer une bonne couverture des déchets avec du broyat de bois, de la sciure, de la paille du carton marron.

À l'avenir, ne pas mettre dans votre composteur ce type de déchets.

TROP HUMIDE ?

- Formation d'un amas gorgé d'eau, compact accompagné d'odeurs désagréables.
- Écoulement de jus nauséabonds.

- Apport trop important de déchets trop humides.
- Mauvaise aération du mélange.
- Arrosage trop abondant.

- Casser mécaniquement l'amas de déchets humides.
 - Pratiquer des apports répétés de déchets secs : sciure, copeaux de bois, paille, papier/cartons...
 - Bannir les déchets humides tant que le problème persiste.
 - Aérer/brasser fréquemment après chaque nouvel apport.
- Ne pratiquer aucun arrosage.**

Le problème persiste : vider votre composteur et laissez sécher le contenu l'extérieur en étalant la matière sur le sol. Une fois sec, remettre au compostage ces déchets en mélange avec de nouveaux déchets.

TROP SEC ?

- Absence de décomposition du déchet.
- Persistance dans le temps d'un tas de mauvaises herbes, de pelouses sèches et de brindilles, demeurées intactes.

- Apparition éventuelle de moisissures.
- Mélange de déchets trop secs.

- Corriger le manque d'eau par l'apport de déchets humides ou par un arrosage, en veillant à brasser le mélange pour répartir l'humidité.

Le problème persiste ? J'ai une question ? Je contacte la CARO :
Par courriel : composteur@agglo-rochefortcocean.fr
Par téléphone au numé ro vert : 0 800 085 247

QUELLES UTILISATIONS POUR MON COMPOST ?

La quantité de **compost** qui va être produit sera moindre au regard de la quantité de **biodéchets** déposés dans le composteur.

Un **compost mûr** se caractérise par un aspect **homogène**, une couleur sombre, une agréable odeur de **terre de forêt** et une structure grumeleuse qui s'émiette. Sa texture est **fine et friable**. Dans un compost mûr, on ne parvient plus à identifier les déchets de départ, à l'exception des déchets qui ne se **décomposent pas** comme **les coquilles d'œuf**.

Si **des matières** ne sont pas encore bien dégradées, je les retire du compost et je les remets dans le composteur, au-dessus du tas. Elles finiront ainsi **leur cycle de décomposition**.

Attention, le compost est riche en azote ! Il convient d'y incorporer de la terre ou du terreau lorsque je repote des plantes par exemple.



J'UTILISE MON COMPOST :

- Au potager
- Au pied des arbres fruitiers ou dans le trou au moment de leur plantation
- Dans le jardin d'ornement au pied des arbres ou des massifs
- Sur le gazon en l'essaimant
- En jardinière

MES DÉCHETS VERTS : UNE RESSOURCE POUR MON JARDIN !

Mes déchets verts, je ne les apporte plus à la déchetterie. Je les valorise dans mon jardin !

QUELLES SONT MES RESSOURCES VERTES AU JARDIN ?



LA TONTE D'HERBE



LES BRANCHES
D'ARBRE DE PETIT
DIAMÈTRE



LES FEUILLES MORTES

POUR QUELLES UTILISATIONS ?

Les ressources vertes ne s'utilisent pas que dans le composteur. Elles s'avèrent très utiles en paillage au pied des plantations, en couverture du sol.



AVEC QUELS BÉNÉFICES ?

- Nourrir le sol, et par conséquent les plantes, en apportant l'azote contenu dans la tonte d'herbe et le carbone contenu dans le broyat de bois et dans les feuilles mortes lors de leur décomposition.
- Conserver l'humidité dans le sol et donc limiter les arrosages.
- Freiner la repousse des mauvaises herbes.



ASTUCES

La meilleure tonte est celle qu'on ne produit pas !

Pour produire moins de tonte, j'utilise **une tondeuse mulching** ou j'adapte sur ma tondeuse **un kit mulching**. Le mulching est une **technique de tonte** sans ramassage de l'herbe. La tondeuse mulcheuse coupe l'herbe tondu en infimes parties qui sont redéposées sur la pelouse. L'herbe hachée se comporte comme un paillis protecteur contre la sécheresse et s'avère un excellent engrais naturel gratuit !

Pour broyer mes branches, **j'utilise un broyeur** (en prêt, en location, en achat) ou je passe ma tondeuse sur les branches de petit diamètre et je récupère le broyat dans le bac de ramassage.