

Ausgabe: 24

PET AND PEOPLE

TIERMAGAZIN



www.petandpeople.at



Titelstory: Baumhöhlen -
Krötenlaubfrosch



Heuschrecken als Futtertiere, Minishetlandpony, Zwerg Sulmtaler, Österreichischer Rettungsdienst, Hauskatze - Wiesenvögel, Autoreisen mit Heimtieren, Hundesalon, Tierkommunikation, Artenschutz u.v.m.

Wir berichten kritisch und unabhängig zu allen Themen der Tierbranche!



Liebe Haustierfreunde,

die letzte Ausgabe der Pet and People wurde bedingt durch Corona lediglich als PDF-Ausgabe erstellt. Es freut uns, dass wir diese Ausgabe wieder sowohl Online auf unserer Homepage www.petandpeople.at/tiermagazin als auch in Druckform anbieten können. Übrigens sind alle Magazine ab der Ausgabe 21 automatisch auch online abrufbar.

In den nächsten Ausgaben unseres Magazins werden wir auch den Hundefriseuren (Groomern) etwas Platz zur Verfügung stellen und unseren Lesern dadurch etwas mehr Einblick in diesen Berufszweig der Tierbranche ermöglichen. Hundefriseure sind meist selbstständig tätig. Das Gewerbe des Hundefriseurs ist sowohl in Österreich als auch in Deutschland ein freies Gewerbe

und kann somit von jedem der einen Gewerbeschein löst, betrieben werden. In der Schweiz ist eine Fachprüfung erforderlich. Zum Tätigkeitsfeld zählt das Bürsten, Entfilzen, Waschen, Föhnen, Trimmen, Schneiden oder Scheeren von Hunden nach dem rassetypischen Standard des FCI oder nach Kundenwunsch.

Cannabis (Hanf) wird seit Jahren vermehrt in der Medizin eingesetzt. In Cannabis wurden bereits über 500 verschiedene Inhaltsstoffe nachgewiesen. Mit weit mehr als 100 Cannabinoiden, liefert die Pflanze zusätzlich wertvolle Vitamine, Proteine, Aminosäuren, Ätherische Öle (Terpene), Flavonoide, Fettsäuren und noch viele andere positive Wirkstoffe. Das Delta-9-Tetrahydrocannabinol (THC), ist das bekannteste Cannabinoid. Liegt der Anteil eines Produktes unter dem gesetzlichen EU-Wert von 0,2% THC, kann es legal erworben und konsumiert werden. In der Schweiz liegt dieser Grenzwert unter 1,0%. Cannabidiol (CBD) gewinnt neben THC immer mehr an

therapeutischer Bedeutung. Anders als bei THC macht CBD nicht high und wirkt nicht psychoaktiv. In immer mehr Studien wird die positive Wirkung von CBD belegt. Mehr darüber in dieser Ausgabe.

Viele Menschen halten inzwischen besondere Haustiere. So hält zum Beispiel der Grafiker dieses Magazins mit seiner Familie Baumhöhlen-Krötenlaubfrösche, wodurch die Titelgeschichte entstanden ist.

Ich wünsche Ihnen viel Spaß beim Lesen Ihres Tiermagazins und natürlich viel Freude bei der Haltung Ihres Haustieres!

Dieter Kalb

Sie erreichen die Redaktion unter:

redaktion@petandpeople.net



Impressum

Herausgeber, Chefredaktion:

Werbeagentur Pet and People
Hauptstraße 369, 8962 Gröbming

Tel.: +43 (0)3685 / 23342
Tel.: +43 (0)664 / 1603391
Tel.: +43 (0)664 / 9123958

Fax.: 43 (0)3685 23995 DW89

E-Mail: info@petandpeople.at
www.petandpeople.at

Chefredakteur: Dieter Kalb

Lektorat: Julian Seif
Grafik: Christian Stadler

Druck: druck.at

Erscheinungsweise: 2 x jährlich

Bezugspreis: € 2,-

Ausgabe 24

Nachdruck, Aufnahme in Online-Dienst und Internet und Vervielfältigung auf Datenträger nur nach vorheriger schriftlicher Zustimmung von Pet and People. Für unverlangt eingesandte Manuskripte und Fotos wird keine Haftung übernommen. Namentlich gekennzeichnete Beiträge stellen nicht unbedingt die Meinung der Redaktion dar.



Heuschrecken als Futtertiere

Für viele Tiere stehen Insekten am Speiseplan und gelten als toller proteinreicher Leckerbissen. Doch auch als Futtertiere sollten sie gut gehalten und richtig ernährt werden, wodurch sie auch einen höheren Nährwert bei der Verfütterung stellen.

Futtertiere kaufen sie am besten in einem Zoofachgeschäft am Tag der Anlieferung, da sie dann besonders frisch und nahrhaft sind. Wollen sie die Futtertiere bei sich zu Hause über einige Tage bis zur Verfütterung halten, sollten sie die Futtertiere nach dem Kauf in eine eigene Faunabox, Cricket Keeper oder in ein Terrarium umsetzen, da die üblichen Transportboxen nicht für die dauerhafte Haltung geeignet sind. Eierkartons sind sehr gut zur Vergrößerung der Lauffläche. Auch Äste erhöhen den Aktionsradius für die Tiere und bieten ihnen Klettermöglichkeiten. In Fauna- und Cricketboxen sollten nicht allzu viele Tiere gehalten werden, da bei zu enger Haltung die Vitalität verloren geht und es zu einem aggressiven Verhalten der Tiere untereinander kommt.

Die Unterkünfte für Ägyptische Wanderheuschrecken sollten nicht zu kalt, bei einer Temperatur von nachts 20° C und tagsüber bis zu 30° C liegen, und über eine Wärmespot-Beleuchtung verfügen. Für Wüstenheuschrecken sind Temperaturen zwi-

schen 25 bis 30° C ideal.

Feuchter und Trockener Nahrungsanteil:

Der Flüssigkeitsbedarf kann durch feuchte Nahrungsmittel wie Gräser (z.B. Katzengras), frischen Löwenzahn und grüne Getreidesorten, die sich im Keimstadium befinden abgedeckt werden. Als Trockenfutter sind Kleie und Haferflocken gut geeignet.

Für die Haltung von Heuschrecken (desto größer sie sind, um so empfindlicher sind sie) als Futtertiere gilt, dass diese hygienisch gehalten und mit hochwertigen biologisch angebauten Futtermitteln ernährt werden sollen. Äpfel, Birnen, Bananen und andere Obstsorten sollten nur kurz vor der Verfütterung verabreicht werden, zudem muss auf eine möglichst geringe Luftfeuchtigkeit geachtet werden. Es gilt, je trockener desto besser.

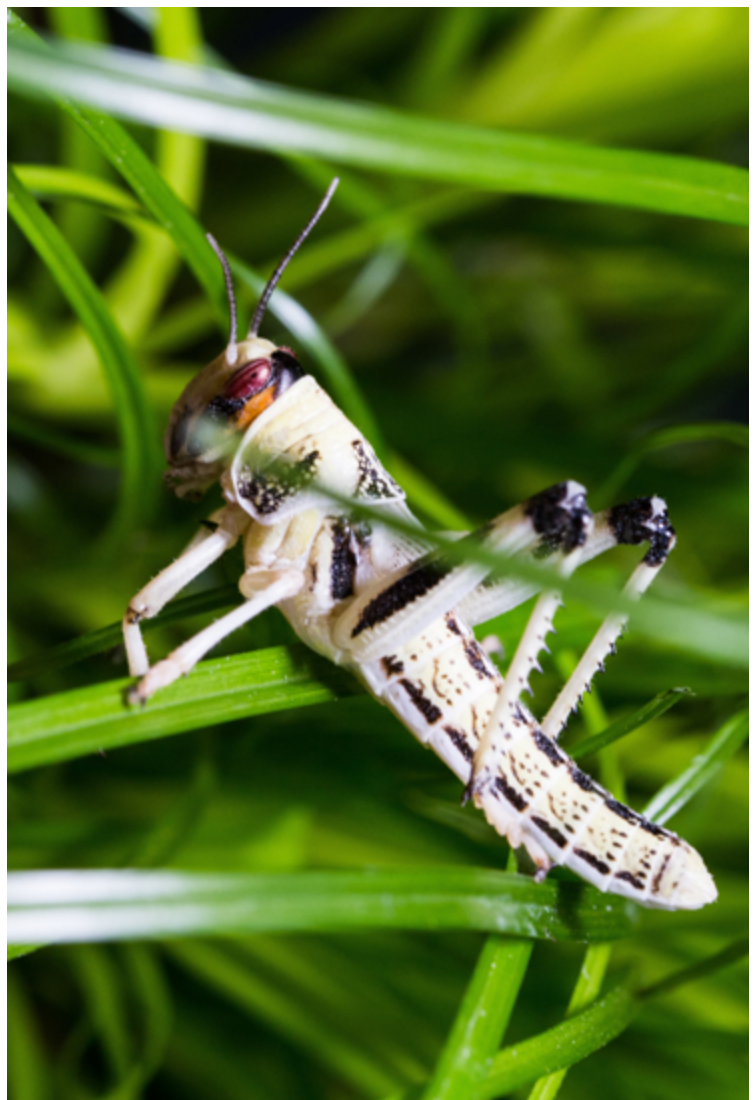
Keinesfalls sollte Salat oder Obst aus dem Supermarkt verfüttert werden, da die Rückstände von Spritzmitteln den Heuschrecken schaden und Heuschrecken zu den empfindlichsten Insekten zählen.

Für einen abwechslungsreichen Speiseplan ist es von Vorteil, die angebotenen nahrhaften Heuschreckenarten, die von fast allen Insektenfressern angenommen werden und nicht zirpen, abzuwechseln. Die weiblichen Tiere der

Ägyptischen Wanderheuschrecke (*Locusta migratoria*) erreichen eine Größe von sechs Zentimetern, Männchen bleiben etwas kleiner. Um das Abfressen von Pflanzen im Terrarium zu vermeiden, sollten nur so viele Futtertiere verabreicht werden, wie auch in kurzer Zeit verspeist werden können. Mit bis zu acht Zentimeter Größe werden **Wüstenheuschrecken** (*Schistocerca gregaria*) etwas größer und überzeugen schon rein optisch durch ihre kräftige und attraktive Färbung. Sie sind auch etwas „gemütlicher“ als die Ägyptischen

Wanderheuschrecken und dadurch leichter zu händeln und bei der Ernährung weniger wählerisch. Allerdings reagieren sie genauso empfindlich gegen Pestizide. Erwachsene Wüstenheuschrecken sind attraktiv gelblich gefärbt, die Flügel stehen dazu in dunkel marmorierten Kontrast. Nachteil bei der Verfütterung können die starken Dornen an den Sprungbeinen sein.

Tipp: Der Nährwert der Heuschrecken kann durch Einpudern mit einem Vitamin- und Mineralstoffpräparat wesentlich erhöht werden.



Das Minishetlandpony

Die Minishetlandponys machen nicht nur einen niedlichen Eindruck, sie sind extrem gelehrig und robust, und sind für viele Bereiche bestens geeignet.

nen Vierbeiner auch beschäftigt werden müssen. Leider werden sie gerne als kleines Zweitpferd gehalten, und lediglich nur gefüttert. Das ist meiner Meinung her

zu gehen, putzen und Hufe geben so wie so, und mussten feststellen, dass ein Minipony dieselbe Zeit und Arbeit beansprucht wie ein größeres Pferd. Wir waren von den Lernfortschritten unseres kleinen Zwerges absolut begeistert und bis heute hat sich Yakari ausgezeichnet entwickelt.

Was tun mit einem Minishetlandpony?

Grundsätzlich eignen sich die Miniponys dem Gleichen, wie auch Ponys oder Großpferde, sofern sie dementsprechend trainiert und gesund sind.

Spazieren bzw. laufen gehen

Wie jedes Pferd, sollte auch ein Minipony halfterföhrig sein und so seine Umgebung und das Gelönde erkunden. Ebenso sollte es auch an Autos, Traktoren, Kühe auf der Weide, uvm. gewöhnt werden. Und was gibt es Schöneres, als bei einem Spaziergang sein Pony mitzunehmen? Natürlich empfiehlt sich auch direkt im Wald zu gehen, dass der

kleine Vierbeiner auch lernt, seine FüÙe zu koordinieren.

Wenn das Spazierengehen super funktioniert, kann das Pony auch mit zum Laufen genommen werden, daran hat beispielsweise Yakari jede Menge Spaß daran. Jedenfalls hier nicht gleich mit einer langen Strecke anfangen, sondern langsam steigern und dann ausgiebig im Schritt abgehen.

Bodenarbeit und Longieren

Wohl (fast) jedes Pferd liebt die Arbeit vom Boden aus, so auch die Miniponys. Sie sind absolut gelehrig und machen hierbei brav und aufmerksam mit. Was auch toll ist, ist das Lehren von Zirkuslektionen, wie beispielsweise das Sitzen, das Knien, das Kompliment und das Niederlegen. So wird auch die Beweglichkeit ausgezeichnet unterstützt. Auch die Hinterrund- und Vorhandwendung und das Rückwärtsrichten sollten nicht am Trainingsplan fehlen. Sitzen diese Lektionen, kann langsam mit Seitwärtsschritten angefangen werden.

Mit dem Longieren kann schon sehr bald angefangen werden. Ich arbeite mit jungen Pferden stets ohne Gebiss und Ausbinder beim Longieren, da ich der Meinung bin, dass sich die Pferde selbst ausbalancieren sollten. Auch kann das Pferd mit einem nicht



Ursprünglich sind die Minishetlandponys eine Zuchtform des Shetlandponys und hat seine Wurzeln in England. Die kleinen Powerpferde haben ein maximales Stockmaß von 87 cm, kommen in allen Farben vor und weisen eine elegante Statur auf. Bei artgerechter Haltung können die Minis bis zu 30 Jahre alt werden.

Die Anschaffung eines Minishetlandpony sollte unbedingt genau überlegt werden, da die klei-

der absolut falsche Ansatz, da Bewegung und vielfältige Beschäftigung sehr wichtig sind.

Selbst habe ich mir vor sechs Jahren ein holländisches Minishetlandpony namens Yakari gekauft, damals war er knapp ein Jahr alt und kam direkt von seiner Mama zu mir. Yakari ist ein Fuchsschecke und hat ein Stockmaß von 85 cm – also noch ein Minipony. Schon sehr bald haben wir angefangen mit ihm spazieren



- Power auf vier Hufen

zu fixen Stand in der Mitte des Kreises unterstützt werden. Ziel ist es, dass der Vierbeiner in allen drei Grundgangarten losgelassen an der Longe läuft, natürlich auf beiden Seiten. Was vor allem junge Pferde sehr unterstützt und für später sehr förderlich sein kann sind Stimmkommandos. Überlege dir ein Stimmkommando fürs Stehen bleiben (wie z.B. „Ho“, „Halt“, „Brrr“) und auch für die jeweiligen Gangarten.

Ebenso zeigt sich mein Yakari sehr motiviert beim Freispringen.

Kutsche fahren

Eine Faustregel sagt, dass Miniponys das rund 1,5 fache ihres Gewichtes ziehen können. Hat ein Minipony rund 120 kg, so kann es 180 kg ziehen. Ein Sulky wiegt in der Regel rund 30 kg.

Wichtig meiner Meinung ist die Vorarbeit. So sollte ein Minishetlandpony nicht einfach untrainiert vor die Kutsche gespannt werden, weil Muskelaufbau, Ausdauer und Balance (durch Spazieren gehen, laufen

gehen, Bodenarbeit, longieren) unumgänglich sind, bevor der Vierbeiner vor die Kutsche/Sulky gespannt wird.

Ebenso kann im Winter ein Schlitten angehängt werden, beziehungsweise können sich geübte Ski-Fahrer auch mit Ski ziehen lassen.

Reiten

Auch Minishetlandponys können geritten werden, wobei wie beim Kutschenfahren die Vorarbeit sehr entscheidend ist. Je nach Pony können sie zwischen 20 bis höchsten 30 kg tragen. Ich würde persönlich nicht vor 4 Jahren mit dem Reiten des kleinen Vierbeiners beginnen. Wenn sie sich an das Reitergewicht gewöhnt haben, sind die Ponys tolle, ausdauernde und zuverlässige Reitpferde für kleine Kinder.

Therapiepferd

In Alten- und Behindertenheimen werden oftmals Miniponys als Therapiepferde ins Heim geholt, um den Menschen dort einen schönen, unvergesslichen Moment zu ermöglichen. Aufgrund ihrer Größe sind Miniponys absolut dazu geeignet und können sogar mit Hufschuhen in Räume gehen.

Achtung Fressen!

Minishetlandponys neigen, wie auch andere Ponys, oftmals dazu, viel zu viel zu fressen und dick zu werden. Das ist wiederum nicht



gut für die Gesundheit. Ebenso ist die Hufrehe eine typische Erkrankung von Ponys. Es ist stets darauf zu achten, wie viel das Minipony frisst und wie es bewegt wird. Geht es auf die frische Wiesenkoppel, so eignet sich ein Maulkorb. Mit diesem kann das Minipony zwar fressen, aber bekommt durch die Löcher am Boden des Maulkorbes nicht so viel Gras durch. Natürlich ist Trinken mit Maulkorb möglich. Auch wenn Miniponys bekannt sind viel zu fressen und Leckerlies lieben, sollten sich Besitzer zurückhalten und statt dem ungesunden Leckerli ein Stück Karotte oder Apfel füttern.

Alltägliches

Je nachdem wie ein Minipony gearbeitet wird, sollte auch die Option eines Beschlages beziehungsweise Hufschuhe gegeben sein. Da ich mit meinen Yakari viel per Kutsche unterwegs bin, habe ich ihn immer beschlagen, weil ansons-

ten die Abnutzung der Hufe zu massiv wäre.

Natürlich können Miniponys auch in einer gemischten Herde gehalten werden ... sie sind sehr flink und können einen möglichen Streit sehr schnell ausweichen. Jedenfalls ist immer darauf zu achten, dass die Pferdegruppe untereinander zusammenpasst und sich alle Pferde/Ponys wohl fühlen.

Kümmere dich mindestens genau so intensiv mit einem Minipony, als wie du es für ein Pony/Großpferd tun würdest. Sei dir wirklich sicher, dass du wirklich ein Minipony an deiner Seite haben willst. Für mich ist Yakari eine absolute Bereicherung in meinem Leben und er wird bei mir vielseitig und regelmäßig zum Arbeiten eingesetzt..



Zwerg Sulmtaler



Die Zwergform der Sulmtaler wurde 1920 in Deutschland aus dem als gefährdet geltenden Sulmtaler Huhn (eine 1880 gezüchtete österreichische Haushuhnrasse aus Landschlägen des Steierhuhns), dem Zwerg-Paduanern, Zwerg-Orpingtons, deutschen Zwerghühnern und deutschen Zwerg-Lachshühnern erzüchtet. Erstmals vorgestellt wurden sie 1960 in Hannover.

Bei der weiteren Zucht wurden neben einer rasselosen Zwerghenne weiters weizenfarbige Zwerg-Kämpfer, Deutsche Zwerg-Lachshühner sowie rote Zwerg-Orpington eingesetzt. Als besonderes Merkmal gilt der kleine Schopf, vor dem ein Einzelkamm sitzt. Die Schläge

sind gold-weizenfarbig oder und blau-weizenfarbig, wobei die blauweizenfarbige Variante vor allem in Österreich verbreitet ist. Ebenso wie die großen Sulmtaler Hühner können die Zwergformen gut fliegen, sind äußerst genügsam und weisen eine hohe Legeleistung auf.

Sowohl in Österreich als auch in Deutschland ist diese Hühnerrasse nur sehr selten anzutreffen und gibt es in beiden Ländern lediglich etwa 60 – 70 Züchter. Die meisten Züchter beschäftigen sich vorwiegend mit den Goldweizenfarbigen, die Blauweizenfarbigen werden noch seltener und fast ausschließlich nur in Österreich gezüchtet.

Zwerg-Sulmtaler sind sehr kräftige Tiere mit

lang gestrecktem Körper, hohem und breiten Rumpf und langem Rücken, der waagrecht getragen wird. Der eher kurze Schwanz ist gut gespreizt und wird halbhoch getragen. Die Läufe sind fleischfarbig. Der Hals des Hahnes ist üppig gefiedert. Der Kopf wird von einem kleinen Zopf geziert. Vor der Haube befindet sich ein Einfachkamm mit kurzem Körper und schwach eingekerbten Zacken. Die Ohrappen sind weiß und die Augen orangerot gefärbt.

Hennen erscheinen im Stand etwas niedriger als der Hahn und waagrecht in der Körperhaltung mit vorne ausgeprägtem Wi-

ckelkamm. Hinter dem Kamm befindet sich ein federreicher Schopf, der größer ist als beim Hahn.

Ein Zwerg-Sulmtaler Hahn wiegt etwa 1,10 Kilogramm, eine Henne 0,90 Kilogramm. Die Ringgröße für einen Hahn der Rasse „Zwerg-Sulmtaler“ ist 15. Für eine „Zwerg-Sulmtaler“ Henne beträgt die Ringgröße 13. Die Legeleistung liegt bei etwa 170 Eiern pro Jahr. Das Bruteigewicht liegt bei mindestens 40 Gramm.

Die Hühner gelten als friedfertig und leicht zu zähmen. Sie sind zutraulich und lassen sich auch auf wenig Platz unterbringen. Sie neigen kaum zum glucken.



SCALARE 
Zoofachgeschäft
 Fachtierhandlung für natürliche Tiergesundheit

<https://www.petandpeople.at/newsletter/>



Folge uns auf
FACEBOOK

<https://www.facebook.com/scalare.net/>



natürliche CBD Produkte

- ✓ rein natürliche Inhaltsstoffe
- ✓ schonend kaltgepresst
- ✓ hergestellt in Deutschland



online nur erhältlich unter: www.schwarzbuch.cdvet.de
cdVet Naturprodukte GmbH • Industriestraße 9 - 11 • 49584 Fürstenau
Tel: +49 (0) 5901 9796-0 • Fax: +49 (0) 5901 9796-133

Baumhöhlen - K



Trachycephala resinificatrix (*Phrynohyas resinificatrix*)

Klein, aber laut: Die Männchen der Baumhöhlenfrösche können mit ihren Schallblasen sehr laute Rufe von sich geben.

Wie sehen Baumhöhlen-Krötenlaubfrösche aus?

Die Baumhöhlen-Krötenlaubfrösche gehören zur Familie der Laubfrösche und damit zur Ordnung der Froschlurche. Früher zählten sie zur Gattung der Giftlaubfrösche (*Phrynohyas*), heute weiß man, dass sie zur Gattung der Panzerkopflaubfrösche (*Trachycephala*) gehören.

Baumhöhlenlaubfrosch Männchen werden bis zu 77mm und sie Weibchen bis zu 88mm groß. Ihr Körper ist dunkelbraun und am Rücken mit großen, grünlichen bis hellbraunen Flecken gezeichnet. Dieses Muster ist bei jedem Tier einzigartig - kein Frosch sieht aus

wie der andere. Der Bauch ist cremefarben, an den Seiten schimmert er bläulich-türkis.

Auffällig sind die für die kleinen Tiere sehr großen Füße mit den breiten Haftlamellen. Die Füße sind ebenfalls braun mit einem blauen Schimmer. Auf dem Rücken besitzen die Frösche Drüsenwarzen.

Männchen und Weibchen lassen sich nur anhand der grauschwarzen Schallblasen der Männchen unterscheiden.

Anders als unsere einheimischen Laubfrösche besitzen sie außerdem nicht nur eine, sondern zwei Schallblasen.

Wo leben Baumhöhlen-Krötenlaubfrösche?

Baumhöhlen-Krötenlaubfrösche sind im Amazonasgebiet in den Ländern Brasilien, Kolumbien und Venezuela zu finden. Sie kommen nur östlich der Gebirgskette der Anden vor.

Sie sind Baumbewohner, Arboricol (lebt vor allem in Baumkronen) und sind nachtaktiv.

Dort finden sie nicht nur Schutz in Baumhöhlen und Nahrung, sondern legen sogar ihren Laich für die Fortpflanzung da ab, circa 2400 Eier, diese besteht aus einer Gel-Masse, die entweder dicht unter der Wasseroberfläche schwimmt oder an der Innenwand der Baumhöhle klebt. Nach nur einem Tag schlüpfen die Kaulquappen. Während der Metamorphose ernähren sie sich von unbefruchteten Nähreiern, Algen und Pflanzenkleinstteilen.

Rund drei Wochen dauert die Entwicklung der Quappe zum fertigen ca. vier Zentimeter großen Frosch. Bei den kleinen Fröschen haben die Knochen einen blauen Glanz, der durch die Haut sichtbar ist. Ebenfalls spektakulär ist die Landung der kleinen Frösche, wenn sie von Ast zu Ast springen. An ihren Füßen haben sie starke Saug-

näpfe, die bei Berührung eines Astes sofort kleben bleiben und der restliche Frosch wie ein Turner am Reck einmal um den Ast schwingt.

Welche Baumhöhlen-Krötenlaubfröscharten gibt es?

Zur Familie der Laubfrösche zählen rund 32 Gattungen mit mehreren hundert Arten. Sie leben fast auf der ganzen Welt, besonders viele Arten gibt es in Südamerika.

Wie alt werden Baumhöhlen-Krötenlaubfrösche?

Baumhöhlen-Krötenlaubfrösche werden etwa fünf bis sechs Jahre alt.

Wie leben Baumhöhlen-Krötenlaubfrösche?

Baumhöhlen-Krötenlaubfrösche sind dämmerungs- und nachtaktiv. Nur die ganz jungen Frösche sind auch tagsüber unterwegs. Die Frösche verbringen ihr Leben in den Kronen der Urwaldbäume, wo sie



rötenlaubfrosch



dank ihrer braun-weißen Zeichnung im Gewirr der Äste und Blätter gut getarnt sind. Dank ihrer großen Haftlamellen können sie sich an Ästen und auf Blättern festhalten und so in den Bäumen umherklettern. Nur ganz selten trifft man sie auf dem Boden oder im Wasser an.

Schutz vor Feinden.

Baumhöhlen-Krötenlaubfrösche besitzen am Rücken Drüsenwarzen, aus denen sie ein Hautsekret absondern. Dadurch sind sie recht gut vor Fressfeinden geschützt. Die Jungfrösche sind stärker durch Feinde bedroht, weil sie noch keine Drüsenwarzen besitzen.

Was fressen Baumhöhlen-Krötenlaubfrösche?

Baumhöhlen-Krötenlaubfrösche fressen fast alles, was ihnen vor das Maul kommt: Neben Insekten sind dies alle

anderen kleinen Tiere, wie etwa Spinnen und Raupen. Der Nachwuchs der Frösche, die Kaulquappen, ernähren sich vor allem von Algen und anderen Pflanzenteilen, aber auch vom Laich anderer Frösche.

Werden die Tiere im Terrarium gehalten, bekommen sie Grillen, Fliegen, Heuschrecken, Raupen und Würmer. Die Kaulquappen werden im Terrarium mit Fischfutter gefüttert.

Haltung von Baumhöhlen-Krötenlaubfrösche.

Baumhöhlen-Krötenfrösche können im Terrarium gehalten werden. Sie brauchen aber ein hohes Regenwaldterrarium mit dem richtigen feucht-warmen Klima mit Temperatu-

ren von 25 bis 32 °C.

Außerdem benötigen sie ausreichend Pflanzen und Äste, um viele Möglichkeiten zum Klettern zu haben.

Bei der Haltung muss man beachten, dass die Tiere zwischen Juni und Dezember - wie in ihrer tropischen Heimat - eine Trockenzeit brauchen.

Dann darf die Luftfeuchtigkeit nur 60 bis 70 Prozent betragen, während sie in der übrigen Zeit bei 80 bis 95 Prozent liegen muss.

Die Krötenlaubfrösche wurden im Lauf der Zeit allen möglichen Gattungen zugeordnet: Acrodytes, Argenteohyla, Hyla, Hypsiboas, Rana, Scytopsis und zuletzt Phrynohyas. Heute wird die Gattung Trachycephalus genannt, sie umfasst mittlerweile 16 Arten

Der Baumhöhlen-Krötenlaubfrosch wurde 1907 vom Schweizer Zoologen Emil August GOELDI, als *Hyla resinifectrix* beschrieben. 1973 wurde er in die Gattung *Phrynohyas* und 2005 in *Trachycephalus* gestellt. Der frühere wissenschaftliche Name *Phrynohyas resinifectrix* wird immer noch gelegentlich verwendet.



Jana Stadler

Christian Stadler




Pet and People Pflegeagentur -

Betreuung unter dem eigenen Dach

IHRE ÖSTERREICHISCHE AGENTUR FÜR PERSONENBETREUUNG

 **Hauptstr. 369
8962 Gröbming**

 **Tel.-Nr.: +43 (0)664 1603391**

 **office@petandpeople.at**

 **www.petandpeople.at
www.pflegemagazin.online**

Wir sind Ihr Ansprechpartner für Langzeitbetreuung, Kurzzeitbetreuung, Familienentlastung, Urlaubsbegleitung, Betreuung von Menschen mit Behinderung etc.

Unser Personal: Personenbetreuer, Heimhelfer, Pflegeassistenten und Diplompflegepersonal

Unser Motto: So viel Hilfe wie nötig und so viel Unabhängigkeit wie möglich. Wer sich fit genug fühlt und Freude an einem Tier hat, der sollte auch im Alter ein Haustier haben – schon der Gesundheit zuliebe.

Für unsere Pflegeagentur ist es selbstverständlich, Tierbesitzer und Tier nicht zu trennen, und daher übernehmen wir auch die Pflege des Haustieres!

Es gilt, an die Lebensbezüge anzuknüpfen, die unsere Kunden vor der Anforderung einer Pflegeperson gehabt haben und die für sie von elementarer Bedeutung waren.

Haftpflichtversicherung, Unfallversicherung

Zum Schutz unserer Kunden, der Klienten und der Angehörigen sind alle von uns eingesetzten Betreuer/innen automatisch haftpflichtversichert!

Zusätzlich haben wir für alle unsere Betreuer/innen eine Unfallversicherung, die während ihrer Tätigkeit in Österreich gültig ist, abgeschlossen!



natürliche CBD Produkte

CBD ist die Abkürzung von Cannabidiol, einer von vielen Inhaltsstoffen der Hanfpflanze Cannabis sativa.

Im Gegensatz zum Hanfbestandteil THC (= Tetrahydrocannabinol) hat CBD keine berauschende (psychoaktive) Wirkung. CBD ist aufgrund seiner Wechselwirkung im Organismus einzigartig.

Das spezielle cdVet-Kaltpressverfahren sorgt für konzentrierte, rein natürlich gewonnene CBD-Öle, die zudem das volle Pflanzenstoffspektrum, bestehend aus Terpenen, Flavonoiden, Phenolen, Omega-3- und -6-Fettsäuren, Mineralstoffen und Vitamin E enthalten. Das psychoaktive THC wird fast gänzlich eliminiert und liegt selbstverständlich unter dem von der EU vorgegebenen Grenzwert von 0,2% THC.

Handelsüblich ist das Verfahren, mithilfe von Chemikalien den Inhaltsstoff CBD aus der Hanfpflanze herauszulösen.

Anschließend wurde dann das herausgelöste CBD als Futtermittel vermarktet. Diese Art der Herstellung ist jedoch unzulässig für Futtermittel. Aufgrund der fehlenden Verkehrsfähigkeit wurden daher mittlerweile viele CBD-Produkte vom Markt genommen.

Auch cdVet hatte deshalb bislang keine CBD-Produkte im Sortiment. Das cdVet CBD Öl ist kein mit chemischen Zusätzen gewonnener Extrakt, sondern ein rechtskonformes, rein natürliches, kaltgepresstes CBD-Öl, welches als Ergänzungsfuttermittel für Tiere verkehrsfähig ist und ohne Bedenken an Tiere verfüttert werden kann.



Österreichischer Re



(c) ÖRD Bezirksstelle Liezen - Training in Gröbming

Mantrailer im Bezirk Liezen

Wer wir sind?

Die Mantrailer der ÖRD Bezirksstelle Liezen sind eine Gruppe von freiwilligen Mitgliedern die sich der Rettungshundearbeit und der Suche nach vermissten Personen verschrieben hat. Die ÖRD Bezirksstelle Liezen besteht bereits seit 2008, gegründet wurde die Bezirksstelle Liezen durch Walter Sofronie in Haus im Ennstal.

Was wir machen?

Wir bilden unsere Hunde zu sogenannten „Mantrailern“ aus. Mantrailer (Personenspürhunde) sind Hunde die speziell darauf trainiert wurden um den Individualgeruch eines gesuchten Menschen zu verfolgen. Wie ist das möglich? Ein Hund verfügt über eine viel bessere und feinere Nase als der Mensch, mit etwa 220 Millionen Riechzellen. Ein Mensch besitzt nur ungefähr ein Zehntel davon. Zusätzlich beträgt der Teil des Gehirns, welcher den

Geruch verarbeitet, bei einem Hund ca. 10% und beim Menschen 1%. **Somit ist der Hund klar im Vorteil.** Hunde können aufgrund ihrer perfekten Nase den Geruch des gesuchten Menschen aus allen anderen Umgebungsgerüchen herausfiltern und daher ist der Einsatz von Mantrailern (Personenspürhunden) auf jedem Untergrund möglich. Egal ob auf Straße, Wald, Schotter oder Asphalt – Indoor sowie Outdoor und am Land sowie in der Stadt.

Wie du uns erreichst: Der ÖRD mit seinen

Mantrailern kann seit Jänner 2021 - 24 Stunden 365 Tag im Jahr über die Landeswarnzentrale Steiermark **NOTRUF 130** von jedermann angefordert werden. Viele werden sich fragen „**Was kostet mich so ein Sucheinsatz?**“

Wie du uns unterstützen kannst:

Die ÖRD Bezirksstelle Liezen finanziert sich rein aus Mitgliedsbeiträgen und Spenden.

Unsere Mitglieder investieren sehr viel Zeit und Geld in die Ausbildung und in das Training mit ihren Hunden. **Daher ersuchen wir dich um eine Spende für unsere Bezirksstelle.** Jeder von uns könnte einmal in die Lage kommen, dass wir ihn oder ein Familienmitglied suchen müssen. **Bitte unterstütze uns mit einer Spende auf unser SPENDNEKONTO AT32 3811 3000 0303 1523 DANKE!** Wir garantieren dir, dass deine Spende zu 100% für die Rettungshundearbeit im Österreichischen Rettungsdienst (ÖRD) verwendet wird.

Es gibt noch eine weitere Möglichkeit unsere Rettungshunde zu unterstützen! Du kannst bei uns ein Geruchsprobenset um 15€ erwerben. Mit diesem Set kannst du vorsorglich eine Geruchsprobe erstellen, damit die Mantrailer-Teams eine saubere Geruchsprobe zur Verfügung ha-



(c) ÖRD Bezirksstelle Liezen - Geruchsprobenset

rettungsdienst (ÖRD)

ben und sofort und ohne Verzögerung mit der Suche beginnen können.

In diesem Set befindet sich Folgendes:

- **Behältnis**, zur Aufbewahrung der Geruchsprobe
- **Sterile Wundauflagen**, zur Erstellung der Geruchsprobe – nimmt den Geruch am besten und rein auf
- **Handschuhe**, um sauber arbeiten zu können
- **Anleitung**, wie funktioniert die Herstellung ei-

ner Geruchsprobe (Gerne sind wir dir dabei behilflich.

Sollten wir dich neugierig gemacht haben und du hast Interesse an einer Mitarbeit beim Österreichischen Rettungsdienst (ÖRD), egal ob als Helfer oder Hundeführer, kannst du ich bei uns gerne melden unter liezen@oerd.co.at oder 0664 8488561 wir freuen uns auf deine Anfrage gemäß unserem Motto:

Menschlichkeit ist unser Weg – www.oerd.co.at



(c) ÖRD Bezirksstelle Liezen - Einsatz in Bad Aussee

für die einfache Grundversorgung mit Mineral- & Vitalstoffen



www.cdveter.de/feliTATZ

Hauskatze -

Der Einfluss von Hauskatzen auf das Leben der Wiesenvögel.

Die Van Hall Larenstein University of Applied Sciences ist eine angesehene Hochschule für angewandte Wissenschaften in den Niederlanden, die eine nachhaltige Zukunft sowie ein friedliches Leben in und mit der Natur anstrebt. Sie bietet zahlreiche Studiengänge an u.a. in Richtungen Tierverhalten, Natur und der Umwelt an, für die Studenten oft auch selber Forschungen durchführen. Beispielsweise, um dem „Einfluss von Hauskatzen auf das Leben der Wiesenvögel“ auf den Grund zu kommen.

An vielen Orten der

Erde, haben die Natur und ihre Einwohner es schwer. In Friesland, im Norden der Niederlande, hat die Zahl der Wiesenvögel in den letzten Jahrzehnten stark abgenommen. Dieser Rückgang ist auch auf die intensive landwirtschaftliche Bodennutzung zurückzuführen. Ebenso können andere Ursachen zugrunde liegen. Haben Sie schon mal überlegt, was Hauskatzen den ganzen Tag so machen? Sie sind natürlich oft unsere kuscheligen Mitbewohner, können aber auch Raubtiere sein, wenn sie heimlich in die Felder schleichen. Hauskatzen können einen negativen Ein-

fluss auf die Existenz der Wiesenvögel haben.

Um festzustellen, ob Katzen in ländlichen Gebieten tatsächlich eine Gefahr für Wiesenvögel darstellen, müssen wir zunächst verstehen, inwieweit Katzen den Lebensraum dieser Vögel beeinflussen. Daher wurde untersucht, inwieweit die Lebensräume von Katzen die Wiesenvögel beeinflussen können. Faktoren wie Geschlecht und die Anzahl der Katzen pro Bauernhof können einen Einfluss auf die Größe des alltäglichen Lebensraums einer Katze haben.

Für diese Untersuchung wurden im Frühjahr 2019 zwanzig Katzen auf vierzehn verschiedenen Bauernhöfen im Torfwiesengebiet süd-

östlich von Leeuwarden mit einem GPS-Halsband ausgestattet. Da die Batterielebensdauer der Sender zwischen 48 und 72 Stunden liegt, wurde jede mit einem Sender versehene Katze nach Möglichkeit 48 Stunden lang überwacht. Um die Überschneidung zwischen

den Brutgebieten der Wiesenvögel und dem Bewegungsraum der Bauernhofkatzen auf einer Karte darzustellen, wurden über 2.000 besuchte Nistplätze von Kiebitz, Uferschnepfe, Rotschenkel und Austernfischer verwendet. Um ein Brutgebiet zu berechnen wurden um die Nistplätze Ringe in der Größe der Fluchtdistanz der jeweiligen Vogelart gelegt. Um simulieren zu können wie viel Fläche der Vogelbrutgebiete vom Bewegungsradius der Katzen überlappt wird, wurden Informationen über alle 64 Bauernhöfe im Untersuchungsgebiet eingeholt. Die Hofbesitzer wurden zu Anzahl, Geschlecht, Kastration, Unterbringung und Fütterung der Katzen befragt. Mit den Daten der GPS-Halsbänder wurden Faktoren analysiert, welche die Größe des Bewegungsraumes einer Katze beeinflussen. Anschließend wurden Schätzungen dieser Faktoren errechnet, um für jeden Bauernhof innerhalb des Untersuchungsgebietes einen Katzen-Bewegungsraum vorherzusagen.

Das Ergebnis zeigte, dass der gesamte Bewegungsraum der Katzen 4.070 ha beträgt (Abbildung 2: Farbe Blau). 28% der Brutgebiete werden von den Bewegungsräumen der Katzen überschritten (rot), fast ein Drittel.



Abbildung 1 Bedrohung aus dem Gras: Eine Bauernhofkatze im Untersuchungsgebiet (Froitzheim, 2019)

Wiesenvögel

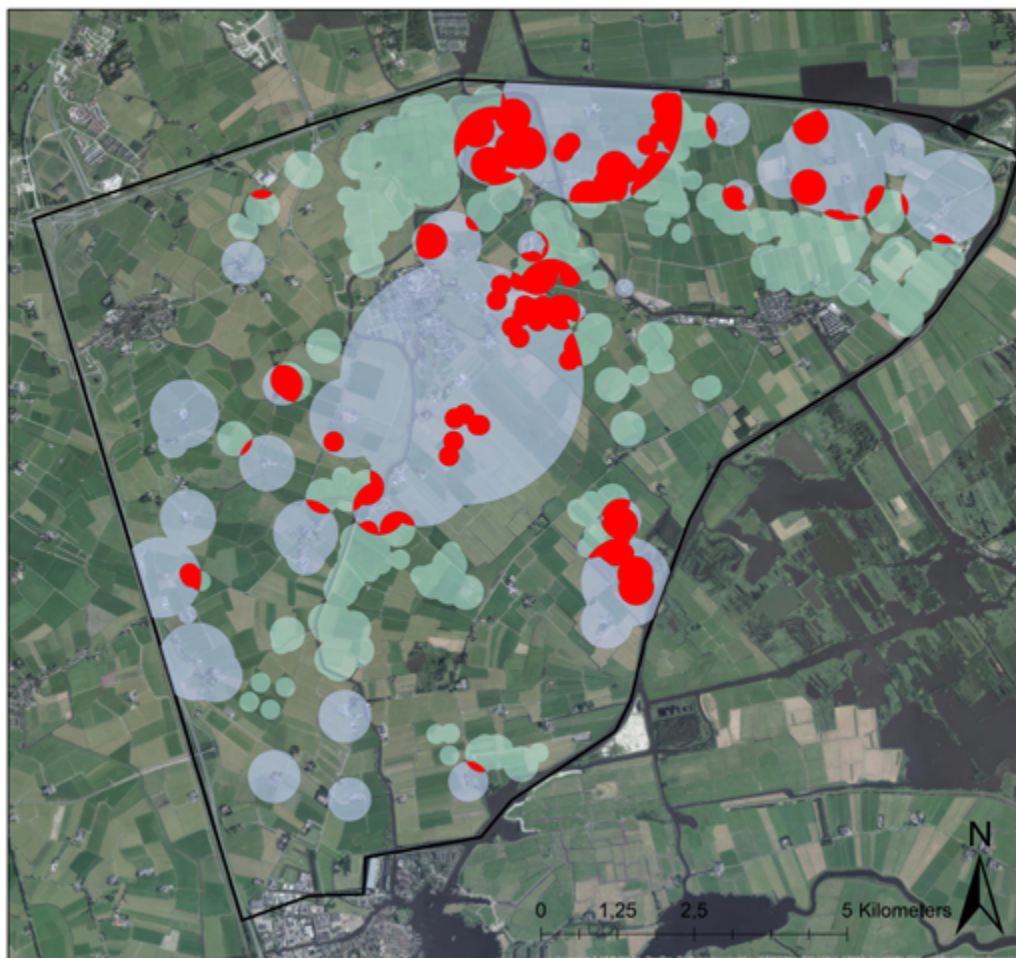
Allerdings bedeutet das Eindringen einer Katze in ein Brutgebiet nicht zwangsläufig, dass diese auch direkt ein Küken oder ein Ei frisst. Jedoch kann allein die Störung der Brutvögel durch den Fressfeind einen negativen Einfluss auf den Fortpflanzungserfolg haben (Baker, 2008). Meist flieht ein Vogel in einer solchen Situation. Obwohl sich die Störung noch nicht direkt auf die Populationszahlen aus-

wirkt, kann sie einen Zeit- und Energieverlust bedeuten (Krijgsveld, 2008). Zusammengefasst deuten diese Ergebnisse darauf hin, dass die Zahl des Störungsfaktors von Katzen auf bodenbrütende Vögel zunimmt. **(Autoren Artikel: Simone Egger, Geena Llewellyn-Davies. Forschende Studenten: Koen Betjes, Aлена Frehner, Nadja Froitheim und Stephanie Hillerbrand)**



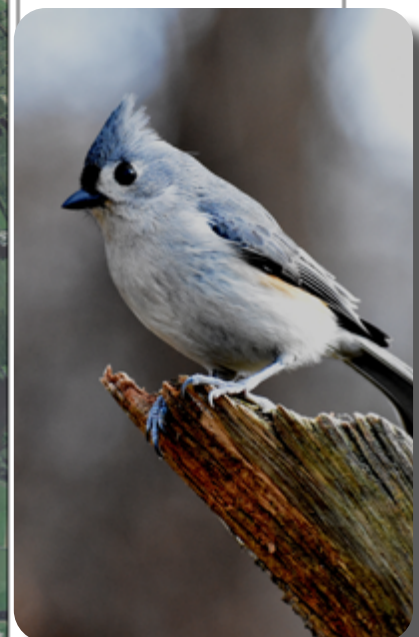
**van hall
larenstein**
university of applied sciences

Overlap of meadow bird areas and cat home ranges



Legend

- Overlap
- total homerange area cats
- Meadow birds areas



Authors: Betjes, K., Frehner, A., Froitheim, N. & Hillerbrand, S.
Date: 14-06-2019

Abbildung 2 Überschneidung von Wiesenvogelgebieten mit dem Aktionsraum von Bauernhofkatzen

Autoreisen m



Um mit Haustieren zu Reisen gilt es einige Dinge zu beachten. Wer seinen Hund, Katze oder Frettchen in den Urlaub mitnehmen möchte, muss beachten, dass dafür innerhalb der Mitgliedstaaten der Europäischen Union sowie des Europäischen Wirtschaftsraums (EWR) seit 1. Oktober 2004 der Heimtierausweis (Pet Passport) als veterinärbehördliches Dokument vorgeschrieben ist. Der Heimtierausweis ist ein europaweit einheitlicher fälschungssicherer Ausweis, der eine eindeutige Kennzeichnung und Überprüfung des Tieres

zulässt. Für alle anderen Heimtiere, nämlich tropische Zierfische, Amphibien, Reptilien, Vögel (ausgenommen Geflügel) sowie Nager, Hauskaninchen und Wirbellose (ausgenommen Bienen und Krebstiere) ist derzeit kein Pet Passport vorgeschrieben.

Auch für einige Nicht-EU-Länder (Andorra, Island, Liechtenstein, Monaco, Norwegen, San Marino, Schweiz, Vatikanstadt) gelten dieselben Bedingungen für Reisen mit Haustieren wie innerhalb der Europäischen Union.

Im Heimtierausweis

muss für über drei Monate alte Tiere eine gültige Tollwutimpfung (und gegebenenfalls gültige Auffrischungsimpfungen) eingetragen werden. Bei der ersten Tollwutimpfung muss eingetragen werden, ab wann diese gültig ist. Zu beachten ist auch, dass es in einigen EU-Mitgliedsstaaten zusätzliche Vorschriften zur Zecken- und Bandwurmbehandlung gibt.

Unter drei Monate alte Hunde, Katzen und Frettchen dürfen nur nach Österreich mitgenommen werden, sofern ergänzend zu den übrigen Voraussetzungen von der Tierbesitzerin/vom Tierbesitzer mit einer Zusatzbestätigung (Tollwutunbedenklichkeitsbestätigung) bestätigt wird, dass das Tier seit seiner Geburt an dem Ort gehalten wurde, an dem es geboren ist, ohne mit wild lebenden Tieren in Kontakt gekommen zu sein oder wenn das Tier seine Mutter begleitet, von der es noch abhängig ist. Das Muttertier muss dabei vor der Geburt des Jungtiers nachweislich eine gültige Tollwutimpfung erhalten haben. Die Tollwutunbedenklichkeitsbescheinigung ist bei der Reise mitzuführen.

Zu beachten ist auch, dass höchstens fünf Heimtiere mitgeführt werden dürfen, wobei für jedes Tier ein eigener Ausweis ausgestellt sein muss. Die Tiere dürfen allerdings nicht

zur Weitergabe an Dritte oder zum Verkauf bestimmt sein. Für die eindeutige Kennzeichnung der Tiere ist bei der Mitnahme von Hunden, Katzen und Frettchen ins Ausland eine Kennzeichnung mittels Tätowierung oder Mikrochip vorgeschrieben. Der Chipnummerncode bzw. die deutlich identifizierbare Tätowierung müssen im Heimtierausweis eingetragen sein.

Kleintiere, Vögel und Reptilien fühlen sich in ihrer vertrauten Umgebung bzw. in ihrem eigenen Revier am wohlsten. Ein Ortswechsel und eine Veränderung der klimatischen Bedingungen kann Stress, Kreislaufbeschwerden und generell gesundheitliche Probleme auslösen, daher sollten diese Tiere nicht in den Urlaub mitgenommen werden.

Achtung: Informieren Sie sich über die nationalen Einreisevoraussetzungen des Landes, das Sie besuchen wollen, wenn Sie mit anderen Haustieren wie Vögeln, Wassertieren, Zierfischen, Reptilien, Nagetieren oder Kaninchen in ein anderes EU-Land reisen. Zu beachten sind auch etwaige notwendige Herkunftsnachweise und notwendige CITES-Bescheinigungen.

Transportboxen

Beim Transport im Auto sollten Käfig- und Tiergröße aufeinander abgestimmt sein, da bei



mit Heimtieren

einer zu großen Box das Verletzungsrisiko steigt! Das Tier muss jedoch die Möglichkeit haben, sich hinzulegen, aufzustehen und umzudrehen. Stabile Boxen aus Metall sind den weichen Softboxen vorzuziehen, da sie im Falle eines Unfalles einen wesentlich besseren Schutz bieten.

Autogeschirre und Gurtsysteme

Sind Hunde nicht in einer Box gesichert, sollte bei allen anderen Hundetransportsystemen Autogeschirre bzw. Gurtsysteme verwendet werden. Halsbänder sollten niemals

als Sicherungssystem verwendet werden.

Achtung: Eine Verwendung der Gurte am Beifahrersitz ist nicht erlaubt!

Netze und Gitter

Durch Netze und Gitter wird das Vorspringen des Hundes verhindert und sind ebenfalls erlaubt! Allerdings schützen sie ein Tier kaum vor Verletzungen bei abruptem Bremsen oder im Falle eines Unfalles.

Tipps für die Reise mit ihrem Haustier

Neben den erforderlichen PET Passport ist es auch sinnvoll, den

Nachweis einer Tierhaftpflichtversicherung mitzuführen. Bei Hunden sollte immer Maulkorb und Brustgeschirr mit Leine mitgenommen werden. In Österreich können z.B. Gemeinden und Länder in ihrem Wirkungsbereich besondere Vorgaben wie z.B. einen Maulkorb- und Leinenzwang erlassen. Auch ist in allen öffentlichen Verkehrsmitteln Maulkorbpflicht!

Ebenfalls sollte auf Reisen das Hundekörbchen / Bett und das Lieblingsspielzeug nicht fehlen.

In der Tierapotheke sollte eine Zecken-

zange, Verbandsmaterial, gewohntes Futter, Näpfe, Medikamente etc. nicht fehlen.

Beachten Sie auch, dass für Tiere eine Reise oft doppelt anstrengend sein kann. Um Hitze zu meiden, ist es auch sinnvoll, früh morgens, abends oder in der Nacht zu fahren. Wasser muss bei Bedarf immer zur Verfügung stehen!

Informieren Sie sich vorab über lokale Gesetze des Ziellandes, als auch über jene Länder, die auf dem Weg zum Urlaubsziel liegen.

erLEBE das Tier

begegnen - verstehen - begleiten

individuell - intuitiv - allumfassend

Silvia Magdalena Hovorun

Dorfstraße 28

2151 Asparn an der Zaya

Tel.: +43 (0) 676 50 84 466

E-Mail: silvia.hovorun@erlebe-das-tier.at

<https://www.erlebe-das-tier.at>

Die Tierkom

Botschaften aus dem Tierreich – Ein Wegweiser zu Dir selbst!

Was ist Tierkommunikation? Wann ist es sinnvoll sie in Anspruch zu nehmen? Was bringt sie uns UND welche Bedeutung hat sie für jeden Einzelnen?

Die TK basiert auf einer spielerischen, wertfreien, telepathischen Kontaktaufnahme zu dem jeweiligen Tier, welches Impulse sendet. Zu uns oder zu seinem Menschen, der sich dann mit dem Tierkommunikator in Verbindung setzt, welcher die Botschaften 'übersetzt'. Manchmal sind es auch mehrere Tiere, die sich zu 'Wort melden' möchten. Sie sind sehr dankbar, wenn sie von uns wahrgenommen, gehört, ge- und beachtet werden.

Wenn wir achtsam sind, ist es uns möglich dies zu fühlen, zu erkennen und zuzulassen. Uns darauf einzulassen!

Die **Tierkommunikation** kann uns von großem Nutzen sein in vielen Bereichen unseres Lebens.

- ... um ein Tier ausfindig zu machen, wenn es vermisst wird!
- ... es Situationen im Alltag gibt, die innerhalb einer Tier-Mensch- oder Tier-Tierbeziehung zu Konflikten führt.
- ...wenn es darum geht dem Tier unter-

stützend zur Seite zu stehen, bei Anzeigen von Verhaltensauffälligkeiten, offensichtliche Schmerzgeschehen, Dissonanzen im Bewegungsablauf, ... nach einem Trauma/Schockerlebnis Hilfe zu leisten

- ...wenn das Tier anzeigt, dass es nun dem Ende zugeht oder es schon verstorben ist und es noch Botschaften senden möchte. So dem Tier den nötigen Beistand zu leisten oder die notwendige Hilfestellung damit es in Frieden gehen kann. Beachtenswert hierbei die starke Verbundenheit, zwischen Tier und Mensch noch fühlbarer ist und beiden Seiten während dieses Prozesses somit Erleichterung und Trost spendet

- ...sie ist hilfreich, dem Tier die notwendige Zuwendung zu kommen zu lassen, indem wir es anhören und gegeben Falls mit adäquaten Behandlungen zu unterstützen. Sei es durch den Tierarzt, Therapeuten, Tiertrainer, ...etc und schließlich von uns selbst. Das ist es was wir dem Tier zollen dürfen. Gesehen, gehört und wertgeschätzt zu werden. Denn all das tun wir letztendlich auch für UNS selbst!



Durch die TK haben wir die Möglichkeit – eben durch die Botschaften des Tieres - mit uns selbst in Verbindung zu treten. Passiert all dieses, so leben wir Verbundenheit und somit die Möglichkeit und selbst zu erkennen.

Alles um uns spiegelt uns. Wie wir im Innen so begegnet uns auch das Außen!

Die Tiere, ob es nun unsere Tiere sind oder Wildtiere, die uns begegnen und auf die eine oder andere Weise Eindruck hinterlassen, sind ein Teil dessen was in uns Innen wohnt und wir durch Sie erkennen können.

Projektion und Reflexion.

Es gibt immer wieder Momente im Leben, wo wir das Gefühl haben es geht nichts weiter, wir stehen an, befinden uns in einer Sackgasse. Hierbei kann uns das Tier unterstützend zur Seite stehen. Die Seele sendet Impulse, bedient sich ihrer Werkzeuge, welche sich unsere UM-

WELT nennt. Eines von diesen Werkzeugen kann eben z.B. das Tier sein, welches uns Botschaften übersendet. Ganz gleich, ob es eine Biene, unser Haustier, ein Wildtier oder ein Insekt ist – wenn wir es zulassen und offen dafür sind, können wir diese auch deuten. Vielleicht nicht sofort, doch auch das ist nicht von Bedeutung... Es sind Entwicklungsschritte – und jedes Individuum hat hierbei sein eigenes Tempo. Es gibt kein richtig oder falsch. Es ist ein stetiges Voran, wie schnell oder langsam spielt keine Rolle. Es ist gleich gültig!

Es ist eine Momentaufnahme - das Unterbewusstsein nimmt den Input auf und arbeitet damit. Wenn die Zeit reif ist, kommt die Botschaft bei uns an. „Uns ist ein Licht aufgegangen oder der Groschen ist gefallen“ – dieses oder jenes Sprichwort kennen viele von uns – das kommt nicht von Ungefähr.

Faktoren wie Angst, Unsicherheit, Zweifel,

ommunikation

Einflüsse aus dem 'Aus-sen', verzerren oft die Botschaften, lassen sie nicht klar ankommen. Wir können mit dem Inhalt kaum etwas anfangen. Deshalb rate ich dazu die Botschaft ein wenig später - einige Tage oder Wochen später, selbst wenn sie uns erst nach einem längeren Zeitraum wie nach Monaten oder Jahren uns wieder in die 'Hände fällt' uns 'zufällt', diese wiederum zu betrachten zu reflektieren. Uns wird auffallen, dass unsere Sichtweise bezüglich des Überbrachten sich immer wieder verändern kann. Nichts ist in Stein gemeißelt.

Wir können jederzeit unser Leben überdenken, uns neu orientieren, neue Wege beschreiten. Wesentlich dabei ist, UNS selbst dabei nicht aus den Augen zu verlieren.

Es gibt kein falsch oder richtig – es zeigt uns unseren persönli-

chen eigenen individuellen Weg auf, den wir zugehen vermögen.

Nach meiner Erfahrung gibt es in manchen Fällen auch Botschaften, die sehr eindeutig, liebevoll und doch bestimmt, überbracht werden. Diese Hinweise kommen meist dann, wenn wir uns schon zu lange im Kreise drehen – doch auch dann haben nur wir selbst die Macht und die Eigenverantwortung diese auch anzunehmen und etwas daraus machen... oder eben auch nicht!

Berühre sanft und behutsam das Außen!

Lass Dich darauf ein!

S p i e l e !

V e r t r a u e !

So findest Du zu deinem innersten Wesenskern!

Natürlich gilt dies auch für unsere Mitmenschen, welche uns tagtäglich begegnen - sofern wir kein „Eremiten -Dasein“ führen.

Die Inanspruchnahme der TK kann eine ähnliche Wirkungsweise haben wie ein gutes Gespräch mit einem lieben Menschen, Freund, Vertrauten, Therapeuten,...

...wie ein Spaziergang im Wald, der Duft einer Blume,... das Summen der Bienen oder das Singen der Vögel,...

All das kann uns auf unserem Lebensweg dienlich sein und uns bereichern. Wir selbst wählen den Weg, uns Selbst bleibt es überlassen, welche Zugang wir haben, wir selbst und eigenverantwortlich wählen. Jede Lebensphase hat seine individuelle spezielle Herangehensweise.

Die Krönung ist unsere wunderbare Erde mit

ihren wertvollen Schätzen – der Pflanzenwelt, den Bäumen und den Pilzen. Gäbe es diese nicht, gäbe es weder Tier noch Mensch. Wir können uns nicht abtrennen, weder von Tier noch Natur.

...denn WIR sind NATURE – WIR sind EINS!

Bewusst und achtsam vermag der Weg zu sein zu unser aller Heil!

Nun zurück zu den Tieren – unseren wertvollen Mitlebewesen.

Die Botschaften können sich akustisch (es wird in Worte übersetzt), visuell (in Bildern) oder in sonstige physischen Wahrnehmung des Tierkommunikators zeigen. Wie gesagt, jeder Mensch hat seine eigene individuelle Wahrnehmung Welchen Tierkommunikator jeder für sich wählen möchte bzw. auf welchem sie oder er stößt, hängt mitunter ab, in welchen Resonanzfeld sie oder er sich gerade befindet. Jeder einzelne Tierkommunikator davon ist von Bedeutung und hat seinen eigenen individuellen Zugang zur TK und somit zu den Tieren und dem Außen!

Wenn z.B. ein Hund oder eine Katze vermisst wird, ist es durch die Kontaktaufnahme mit dem Tier möglich, Hinweise zu erhalten, wo es sich befinden könnte (Hinweise wie z.B. Wasser, Bäume, Geräusche oder Geräusche)



Die Tierkommunikation



Auch kann es sein, dass durch das „Verschwinden, das „nicht mehr anwesend sein“ des Tieres, wir wieder etwas über uns selbst erfahren dürfen. Unsere Tiere wollen uns unterstützen, uns behilflich sein unseren Weg zu finden. Manchmal „opfern“ sie sich auf für uns, damit wir lernen. Auch das darf sein.

Die Botschaft des Tieres, über dessen körperlichen oder geistigen Zustand zu erfahren, HELFEN UNS unserem TIER zu HELFEN, indem wir es pflegen, Ihm eine ärztliche oder therapeutische Behandlung angeeignet lassen, Ihm Beachtung schenken...

Wiederum sind wir in unserem Tun und Sein gefragt und können

über uns selbst so einiges erfahren und lernen. Inwieweit und wieviel sind wir bereit für ein anderes Leben zu geben und somit zuletzt auch uns wieder geben und uns selbst zu beschenken.

Geht ein Tier, „verabschiedet“ es sich... auch hier erhalten wir Botschaften, die uns möglicherweise aufschlüsseln, warum dies nun so ist, so sein darf. Es kann ein wundervolles Erlebnis sein daran teilzuhaben, wiewohl die Trauer in den meisten Fällen im Vordergrund steht, darf doch auch der Abschied feierlich und würdevoll sein.

So zollen wir dem Tier unsere Wertschätzung!!!

JEDER MENSCH HAT SEIN INDIVIDUELLES RESSONANZFELD.

Die Kommunikation mit Tieren – ihren Botschaften zu lauschen - ist ein Teil davon, sich selbst betrachten zu können.

Tiere, ob sie uns nur flüchtig begegnen, eine kurze Verweildauer bei uns sind oder sie uns doch über einen längeren Zeitraum begleiten, sie alle erweisen uns einen großen Liebesdienst. Sie zeigen uns durch die Ihre Zuneigung und Verbundenheit sehr Vieles auf. Die TK ermöglicht uns zu verstehen um zu erkennen. Mitgefühl und Toleranz zu kultivieren.

DIE BEGEGNUNG MIT TIEREN IST THERAPIE!

Mir persönlich ist es ein Anliegen diese wunderbaren Geschöpfe auf bestmögliche Art und Weise zu unterstützen! Deshalb habe ich es mir zur Aufgabe gemacht, unsere wertvollen Weggefährten, mit meinen mir zur Verfügung stehenden 'Werkzeugen' (Fähigkeiten), achtsam und voller Wertschätzung zu begleiten. Ihnen ebenso dienlich zu sein – wie sie uns dienlich sind.

Respektiere jedes Lebewesen - sei frei von Vorurteilen - sei tolerant!

Lass alles Sein in seinem Sein!

Cannabidiol (CBD)

Das Schweizer Unternehmen HempMate AG vertreibt Hanföl und andere Produkte auf der Basis von Cannabidiol (CBD), das auch als legales Hanf bekannt ist. Die Vorteile für Therapie und Industrie sind zahlreich.

Die Faszination für Hanf ist unbestritten. Immerhin zählt die Nutzpflanze zu den ältesten und vielseitigsten ihrer Art. Die Hanfpflanze wächst äußerst schnell und kann bei guter Nährstoffversorgung bis zu fünf Meter Wuchshöhe erreichen. Außerdem ist sie sehr robust und gilt als Garant für eine Wert-erhöhung des Bodens, da ihre Wurzeln bis zu 1,5 Meter in den Boden reichen. Durch die Nutzung als Rauschmittel hat Hanf allerdings nach wie vor mit Vorurteilen zu kämpfen. Dabei gibt es europaweit klare Regeln, um die Vorteile der Pflanze für gewerbliche und medizinische Zwecke zu nutzen. Die EU erlaubt ihren Mitglieds-ländern, Hanfsorten anzubauen, welche im EU zertifizierten Saatgutkatalog gelistet sind und einen THC-Gehalt von unter 0,2 % aufweisen. In der Schweiz liegt dieser Grenzwert bei unter 1 %. Die Produkte von HempMate unterschreiten diese Grenzwerte stets, so dass sie nicht für berauschen-de Zwecke eingesetzt werden können. CBD-Produkte haben damit keine psychoaktive Wirkung. Stattdessen



gibt es umfangreiche Anwendungsmöglichkeiten in der Industrie.

Therapeutischer Nutzen

Zahlreiche Studien belegen zudem positive Effekte bei therapeutischer Anwendung. Dabei wird nicht nur die Wirkung von THC, sondern jüngst auch vermehrt die Wirkung von Cannabidiol (CBD) untersucht. Als gesichert gilt inzwischen, dass die Einnahme für Entspannung und Schmerzregulation bei Patienten mit Epilepsie, Angst- und Schlafstörungen, mit Übelkeit, Psychosen, Depression und sogar bei Tumorerkrankungen sorgen kann. Dafür dockt das Cannabidiol an das körpereigene Endocannabinoid-System an und stärkt dadurch den Stoffwechsel. Davon profitieren übrigens nicht nur Menschen. Alle Säugetiere verfügen über ein Endocannabinoid-System. HempMate vertreibt deshalb auch Öle für Haustiere auf der Basis von Cannabidiol (CBD). Es wirkt ein Prozess, den die Menschen seit

Jahrhunderten nutzen. Hanf ist lebensverändernd, kann insbesondere beruhigend und schmerzlindernd wirken. Durch verschiedene, fragwürdige Strömungen der Gesellschaft in der Vergangenheit ist dieses wertvolle Wissen allerdings über die Jahre verlorengegangen.

Raus aus dem Negativ-Image

Die HempMate AG möchte nun das Bewusstsein für einen natürlichen, legalen und selbstverständlichen Hanfkonsum wieder stärken und zwar über Landesgrenzen, Sprachen, politische und religiöse Ansichten hinweg. Das Naturprodukt Hanf soll aus dem Negativ-Image in ein verdientes Positiv-Image überführt werden. Deutlich formuliert das Unternehmen: „Cannabidiol (CBD) kann dabei helfen, innere Balance und Entspannung im stressigen Alltag zu finden. Die vielfältigen Anwendungsgebiete zeigen deutlich, dass jeder von der pflanzlichen Wirkung profitieren kann“, so Johannes Janssen, Mitgründer von HempMate. Hinter dem Unternehmen steht ein fünfköpfiges Kernteam, das es geschafft hat, in nur zwei Jahren nach der Start-up-Phase zu einem der führenden Unternehmen im europäischen Hanf-Netzwerk zu werden. Qualität wird dabei stets großgeschrieben.

Der Anspruch ist es, dass alle Produkte die bestmögliche Güte aufweisen. Nur so kann sich das Sortiment der HempMate AG organisch verbreiten. Regelmäßige Kontrollen und Laboruntersuchungen gehören deshalb zur Selbstverständlichkeit.

Naturverbundenheit und Nachhaltigkeit

Die Produkte stammen aus streng kontrolliertem Anbau ohne Einsatz von Pestiziden oder Schadstoffen. Dadurch kann sich das Produkt in seiner Reinform entfalten, die den Ansprüchen des Unternehmens genügt. Um eine nachhaltige Partnerschaft und Zufriedenheit aufzubauen, hat HempMate zudem mit ihrem sogenannten „Mate-Modell“ einen endlosen Produkt- und Kundenzklus geschaffen. Im Anbau und im Bereich der kreativen Produktentwicklung wird eine enge Zusammenarbeit mit der Natur angestrebt. Eine langfristige Maßnahme, die treue Kunden und Vertriebspartner garantieren soll. Denn die Natur ist die beste Lehrmeisterin. Entsprechend ist die Investition in Forschung und Entwicklung von Hanfprodukten ein fester Bestandteil des Geschäftsmodells und im Idealfall ein weiterer Beitrag für eine bessere Welt.

Informationen und Einkauf der Produkte über

<https://scalare.hempmate.com>

Artenschutz - vom Nash



Mühlviertler Waldschaf Auen – Zoo Linz

Ein Blick in die Geschichte zoologischer Gärten zeigt, dass sie ursprünglich zur Unterhaltung und Belustigung der Besucher angelegt wurden.

Eine Vielzahl exotischer Tiere aus fernen Ländern wurden in teils viel zu kleinen Gehegen und für die Besucher gut sichtbar untergebracht.

Diese historische Form der Tierhaltung nennt man Menagerie. Sie wurde meist von Adligen geschaffen und waren kaum wissenschaftlich ausgerichtet. Sie dienten hauptsächlich der Demonstration von Macht und Reichtum.

Dieser ursprüngliche Zweck eines Zoos hat sich in den letz-

ten Jahrzehnten jedoch stark geändert.

Heute erfüllen sie wichtige Aufgaben im Bereich der Bildung und Wissenschaft sowie des Natur- und Artenschutzes. Zoos erfüllen Maßnahmen des Tierschutzes, indem sie durch Informationen das Verständnis für Tiere und ihre Bedürfnisse fördern, den Besuchern ermöglichen, eine Beziehung zu den Tieren aufzu-



Sulmtaler Hahn – Zoo Linz

bauen um die Motivation zur Erhaltung bedrohter Arten zu unterstützen. Außerdem stellen Zoos mitunter tatsächlich die letzte Zufluchtsstätte für manche bedrohte Tierarten dar. So können einzelne Tierarten als Botschafter für ihre na-

fährdung der Ökosysteme sensibilisiert und darauf aufmerksam gemacht, dass auch die Lebensräume der Tiere erhalten bleiben müssen.

Nicht nur exotische Wildtiere können gefährdet sein. Auch einheimische Nutztiere stehen häu-



Mühlviertler Waldschaf Bock – Zoo Linz

türlichen Lebensräume eingesetzt werden. Mit ihrer Hilfe werden die Zoobesucher auf die Ge-

fig vor dem Aussterben.

Die Hauptursachen für die Gefährdung vieler einheimischer Nutztier-rassen ist die teils geringere Produktion von Milch, Eiern, Fleisch oder Wolle im Gegensatz zu hochgezüchteten Milchkühen und Legehennen. In der heutigen Konsumgesellschaft dominieren vorwiegend Leistungszuchten, die vor allem in der kommerziellen Tiernutzung

horn bis zum Waldschaf

zum Einsatz kommen, während zahlreiche Nutztierassen mit geringerem Leistungsniveau seltener in der landwirtschaftlichen Praxis zu finden sind.

In Zoologische Gärten, bei privaten Tierhaltern oder Bio-Bauernhöfen schätzt man hingegen die Geschichte alter Nutztiere sowie deren Robustheit und Anpassungen an die vorherr-



Sulmtaler Hühner – Zoo Linz

schenden Umweltbedingungen. So setzen sich auch immer mehr Vereine und Organisationen für den Erhalt dieser Rassen ein und führen gezielte Zuchtbücher, um einen gesunden geneti-

schen Bestand auch für die nächsten Generationen aufrecht zu erhalten.

Der Zoo Linz hat seine Tore wieder für Besucher geöffnet. Wir freuen uns auf euren Besuch und wünschen der gesamten Familie und auch Hunde an der kurzen Leine einen schönen Aufenthalt.



PET AND PEOPLE Großhandel

Ansprechpartner für folgende Marken:

cdVet Naturprodukte GmbH: Pionier auf dem Gebiet der natürlichen Tiergesundheit mit einem Gesamtsortiment für alle Tierarten, das sich aus den Bereichen Pflegeprodukte, Futterergänzungen, Futter, Parasitenbekämpfung und -abwehr sowie Spezialprodukte zusammensetzt.



Versandkostenfreigrenze ab € 95,00

Druiden Bonsai für Aqua- & Terrascaping



Lifestyle im Hundesalon

NEUE TRENDS im Hundesalon

Es setzen sich immer mehr neue Trends in österreichischen Hundesalons durch, dabei handelt es sich nicht nur um pflegeleichte Frisuren und schnelles Waschen, sondern um die Gesundheit und das Wohlbefinden des Tieres. Aber auch Katzen finden immer öfter den Weg in den Hundesalon

Auch im Hundesalon BEAUTY & STYLE, in Hollabrunn der seit dem Jahr 2008 von Nina Landrichter geführt wird, werden diese Wellnessbehandlungen seit einiger Zeit angeboten.

Beim Bedampfen des Felles wird für eine bestimmte Zeit warmer Wasserdampf auf das, mit ätherischen Ölen einmassierte Haar des Hundes „gestrahlt“. Dabei entspannt sich

der Hund im wohltemperierten Wasser.

Bei den HERB PACKS handelt es sich um eine Animal Ayurveda Behandlung, diese Kräuterpackungen sorgen für ein kräftigeres, gesünderes Haarkleid und sind auch für empfindliche und problematische Haut wunderbar geeignet.

Die Ozon- und Hydrobehandlung wird in Kombination eingesetzt und kann durch hochwertige ätherische Öle eine gesteigerte Wirkung erzielen. Dabei sind verschiedene Arten einer Anwendung möglich. Die revitalisierende-, reaktivierende-, entspannende- und die Durchblutungsbehandlung können bei den Hunden angewandt werden. Ozon hat eine starke antibakterielle Funktion, die bei der Behandlung von Haut- und Fellproblemen, Hautallergien und Pilzinfektionen



hilft. Verspannungen können gelöst werden und die Produktion von Blutkörperchen wird gefördert.

Bei einer wohltuenden Thalasso-Anwendung kommt ein spezieller Meeresschlamm zum Einsatz, der die Haut und das Fell gezielt pflegt und den Hund nachhaltig entspannt.

Nina Landrichter bildet seit vielen Jahren Hundefriseure erfolgreich aus und bietet seit 3 Jahren unter dem Namen „HOLLAGROOM“ Weiterbildungsveranstaltungen für Groomer aus ganz Österreich an.

<https://www.derrhundesalon.at>

Im Hundesalon Halli Galli in Walding wird nicht nur das Hundefell top gepflegt, sondern es wird auch Hundemassage angeboten!

Professionelle Hundepflege und Hundemassage passt sehr gut zusammen, es ist schon längst kein Luxus mehr, sondern vielmehr eine fürsorgliche Geste an Ihren Hund. Sie trägt dazu bei, dass Ihr vierbeiniger Begleiter nicht nur schön und gepflegt anzusehen ist, sondern sich auch sehr lange vital und gesund fühlt.

Muskeln sind die Wächter über die



und alles für die Katze!

Beweglichkeit! Verspannte Muskeln wirken sich immer negativ auf das Tier aus. Sie schränken die Leistungsfähigkeit und die Bewegungsfreude des Tieres ein und wirken so auch negativ auf die Psyche. Die Massage dient zur mechanischen Beeinflussung von Haut, Bindegewebe und Muskulatur. Die Wirkung der Massage erstreckt sich von der behandelten Stelle des Körpers über den gesamten Organismus und schließt auch die Psyche mit ein.

- Was bringt eine Massage: Steigerung der Leistungsfähigkeit (Sportmassagen bei jungen und fitten Hunden)
- Verbesserung des Wohlbefindens und Beweglichkeit (z.B. Verspannung der Muskulatur)
- Verbesserung der Gewebeschieblichkeit (z.B. Narben)
- Harmonisierung des vegetativen Nervensystems (z.B. Entspannung-Stressabbau)
- Gesunderhaltung von Muskeln, Sehnen und Gelenken

Hundesalon Halli Galli
by Gabi Radler



www.hundesalon-walding.at

Aber auch immer mehr Katzen finden den Weg in den Hundesalon.

Viele Katzenbesitzer tun sich aus diversen Gründen schwer, das Katzenfell regelmäßig auszukämmen, um die Haut von losen Haaren, Unterwolle und Schuppen zu befreien. Obwohl diese Pflege für die Katze sehr angenehm sein kann, vor allem, wenn man die Katze als Kitten daran gewöhnt. Kämmen und Massieren regen die Durchblutung an, die Katzen, als reine Tiere, mögen es sehr, wenn das Fell sauber und filzfrei ist. Mir regelmäßiger Pflege werden weniger Haarballen geformt, so dass die Katze weniger oft unverdaute Haare hinausspucken muss. Egal ob Woh-

nungs- oder Freigängerkatze: Auskämmen mit Baden (mit Katzenpflegemitteln) und Trockenföhnen helfen Katzen, sauber und gepflegt zu bleiben. Manche Haustiere sind leider etwas dick und erreichen nicht alle Stellen, die gepflegt werden sollten. Andere sind etwas fauler oder haben es als Kitten nicht richtig gelernt und pflegen sich daher auch nicht besonders gründlich. Bei der Pflege von Freigängern im Salon ist es nicht unüblich, verfilzte Stellen und auch Zecken zu finden, die umgehend entfernt werden müssen. Außer auch Menschen, die oft unter Tierunverträglichkeiten leiden, können oft mit saubereren Tieren besser zusammen zu leben. Ob Perserkatze, Ragdoll, Norwegische Hauskatze, Sibirische Waldkatze, Europäische Hauskatze oder

Britische Kurzhaarkatze: JEDES Tier profitiert von der Fellpflege im Hundesalon.

Hundesalon Laika
1090 Wien

0699 10367116

Klippdog Hundesalon

2604 Theresienfeld

www.klippdog.at

Sie suchen noch nach dem passenden Hunde oder Katzensalon?

Dann schauen Sie auf der Facebook Seite der Hundefriseure Austria vorbei.

Die Hundefriseure Austria beraten Sie gerne!

Öle von cdVet

Öle – wichtige Bausteine der Hundeernährung

Fette sind neben Kohlenhydraten und Proteinen die wichtigste Energiequelle unserer Vierbeiner. Kaltgepresste Öle und besonders die darin enthaltenen ungesättigten Fettsäuren spielen in der Hundeernährung eine entscheidende Rolle, denn sie sind wesentliche Lieferanten dieser entscheidenden Nahrungsbausteine.

Der Hundorganismus kann ungesättigte Fettsäuren nicht selber herstellen und ist auf die Zufuhr von außen angewiesen. Pflanzenöle sind als reichhaltige Quellen essentieller, also lebensnotwendiger Fettsäuren bekannt. Sie sind an vielfältigen Prozessen im Körper beteiligt.

- Bildung der Zellmembran
- Synthese von Botenstoffen
- Regulation der Wasserausscheidung über die Haut

Ein Mangel an essentiellen Fettsäuren, zu denen in erster Linie die Omega-3, Omega-6 und Omega-9 Fettsäuren zählen kann zu erheblichen körperlichen Defiziten führen. Beispiele sind u.a.:

- Wachstums- und Entwicklungsstörungen
- Magen-Darm-Probleme
- Gewichtsverlust bis hin zur Abmagerung
- Nierenschäden
- Beeinträchtigung der Fortpflanzung
- Haut- und Fellprobleme (Fellausfall, Juckreiz)
- Dermatitis
- trockenes, glanzloses Fell
- schlechtere Wundheilung

Um das zu verhindern sollten Sie bei der Fütterung unbedingt auf eine ausreichende Versorgung mit hochwertigen, kaltgepressten Ölen achten.

Als Marktführer auf dem Gebiet der natürlichen Tierernährung bietet cdVet ein breites Sortiment hochwertigster Futteröle, die individuell auf die Bedürfnisse ihres Lieblings abgestimmt werden können. Alle Öle unterliegen strengsten Qualitätskriterien und werden in schonenden Press- und Filtrationsverfahren gewonnen, so dass die wertvollen Inhaltsstoffe weitest möglich verfügbar bleiben.

Sie wünschen nähere Informationen? Werfen Sie einen Blick auf unsere Internetseite. Unter www.cdvet.de finden Sie alles, was sie für eine tiergerechte, natürliche Ernährung wissen sollten. Alternativ steht Ihnen unser kompetentes Beratungsteam während unserer Öffnungszeiten selbstverständlich kostenlos telefonisch 0590 1-9796-200 zur Verfügung.

Auf der Suche nach einer Geschenkidee zu Weihnachten?

LunaLupis Futteröl ist eine Mischung aus hochwertigen kaltgepressten Futterölen, die in keiner Hundeernährung fehlen sollten. Abgefüllt in einer Steingutflasche im edlen Design ist sie das ideale Geschenk für jeden Hundefreund – individuell und natürlich mit einem Hauch von Lifestyle.



Singulars Ägyptisches Schwarzkümmelöl

Wichtiger Futterbaustein für die Abwehrkraft und zur Unterstützung bei starken Leistungsanforderungen. Gibt es auch als: **Bio-Schwarzkümmelöl**



Fit-BARF Öl D3 (Mischung)

Hanföl und Nachtkerzenöl: reich an essentiellen Fettsäuren
Dorschlebertran: Vitamin D3



Singulars Weizenkeim-Öl

Vitamin E und A - Fördert ernährungsbedingt bei täglicher Anwendung ein glänzendes Haarkleid, regt die Durchblutung und den Stoffwechsel an. Reich an natürlichem Vitamin E.



Singulars Bio-Arganöl

Hoher Gehalt an Vitamin E, ungesättigten Fettsäuren und Phytosterinen. Hohe Anteile an zellschützenden, antioxidativen Inhaltsstoffen und eine Vielzahl an phytoaktiven Substanzen.



Fit-BARF Bio-Hanfnussöl

Wertvoller Lieferant von essentiellen Fettsäuren, besonders Omega 3 und 6, der seltenen Gamma-Linolensäure, Vitamin E, Mineralstoffen und zweifach sowie dreifach ungesättigter Alpha-Linolensäure.



Singulars Lachsöl

Eine der wesentlichen EPA-/DHA-Quellen (Omega-3, 3-fach ungesättigt + Omega-6, 3-fach ungesättigt). Besonders zur Optimierung der Zufuhr dieser speziellen Fettsäuren.



Singulars Bio-Kokosöl

Hoher Anteil an wertvollen Laurinsäuren, Caprylsäuren und Caprinsäuren. Scheint eine abstoßende Wirkung auf Zecken, Milben und Würmer zu haben und sich positiv auf das Darmmilieu auszuwirken.



Fit-BARF Dorschlebertran

Omega-3-Fettsäuren und Vitamin A + D (wichtig für den Knochenaufbau und die Regulierung des Calcium-Haushaltes)



Fit-BARF Veave (Mischung)

Bio-Hanföl: Omega-3 und -6 Fettsäuren
Bio-Nachtkerzenöl: Linol- und Gamma-Linolensäure
Bio-Arganöl: hoher Gehalt an natürlichem Vitamin E



Singulars Bio-Nachtkerzenöl

Dient insbesondere der Förderung von gesunder Haut, Atmung und zur Unterstützung des weiblichen Fortpflanzungssystems.



HustaVet Öl

Ideale Grundlage einer auf die Bedürfnisse atmungsempfindlicher Tiere abgestimmten Futterergänzung.



Singulars Bio-Borretschöl

Enthält essentielle Fettsäuren - speziell Gamma-Linolensäure
(Futterbaustein für die Abwehrkraft, bei Allergien und bei Fell- und Hautproblemen wichtig).



Singulars Sacha Inchi Öl

Einzigartig ausgeglichenes, harmonisches Verhältnis von Omega 3-(50%), Omega 6- und Omega 9 Fettsäuren und hoher Gehalt an natürlichem Vitamin A und E. Verdaulichkeit von über 96%.



Bio Fell & Haut Vital Öl (Mischung)

Eine Quelle signifikanter Vitalstoffe aus auserlesenen Ölen in bester Bio-Qualität.



Fit-BARF Futter-Öl (Mischung)

Ein hochkonzentrierter Energiespender und Quelle signifikanter Vitalstoffe.



Singulars Leinöl

Eignet sich zum Ausgleichen vom Omega 6 zum Omega 3 Fettsäuren Verhältnis. Hervorragende Energiequelle.



ZeckEx herbal Öl

Fütterungsbedingte Parasitenabwehr - insbesondere im Bereich der Zecken - durch Unterstützung des Hautstoffwechsels.

✓ kaltgepresst
✓ höchste Qualität
✓ reich an Omega 3 Fettsäuren



Designing Living Homes



(C) Dennerle - Bild - Text

Ein Aquarium im Wohnraum einzurichten und zu pflegen ist die ganz besondere „Naturerfahrung“, eigenverantwortlich ein Biotop zu schaffen und dabei seinem indi-

viduellen Geschmack freien Lauf zu lassen. Allerdings sollten die Bedürfnisse der Tiere und Pflanzen stets gewährleistet sein, damit das Ökosystem dieser „Miniaturwelt im

Glaskasten“ funktioniert und man dauerhaft Freude daran hat.

Ein Aquarium passt in jeden Wohnraum

Nano-Aquarien passen fast auf jeden Schreibtisch, auf die Arbeitsplatte in der Küche oder auf das Sideboard im Flur. Im Wohnraum gibt es meist Platz für ein größeres Aquarium und nicht wenige sind sogar stolze Besitzer von mehreren Miniaturwelten im Arbeitsraum oder Keller.

In den letzten 50 Jahren hat sich in der Aquaristik ein starker Wandel vollzogen. Heute gelten Aquarien größtenteils sogar als Lifestyle-Produkte, als dekorativer Blickfang in der heimischen Wohnlandschaft, oder sie dienen der Pflege und Zucht von „trendigen“ Tieren

wie den Garnelen und Schnecken. Auch das moderne Aquascaping begeistert viele junge Menschen und führt somit zu einem neuen, intensiverem Naturverständnis.

Ein Aquarium entspannt

Wenn man in ein Aquarium hineinschaut, ist man automatisch von dieser fremden Welt magisch angezogen und fasziniert. Die harmonischen, anmutigen Bewegungen der Tiere,

die vielfältigen Farben und Formen der Pflanzen erzeugen eine tiefe innere

Ruhe und Zufriedenheit. Für viele begeisterte Aquarianer übt selbst die Pflege ihres Aquariums wie z.B. der Wasserwechsel oder der Rückschnitt der Pflanzen eine meditative Wirkung aus.



PLAGIOMNIUM CF. AFFINE In-Vitro



Aufrecht wachsendes Moos mit rundlichen Blättchen

- Da die Blättchen wie auf einer Perlenschnur aufgereiht auf der deutlich sichtbaren Mittelrippe sitzen, wird dieses Moos auch oft als Perlenmoos bezeichnet
- Eine gute Beleuchtung und eine höhere CO₂ Gabe ist für ein vitales Wachstum sehr wichtig.
- Bildet einen schönen Kontrast zu anderen Moos-Sorten im Vorder- bis Mittelgrund

Wunderbare Pflanzen sind der Schlüssel zu

AMMANNIA PEDICELATTA 'GOLDEN'



Prächtiges Farbenspiel in jeder Unterwasser- Landschaft

- Wuchsfreudige Stängelpflanze, beheimatet in Ostafrika.
- Besonders attraktiv mit leuchtend goldgelben Blättern und roten Stängeln.
- Benötigt einen helleren Standort und eine gute CO₂-Versorgung.
- Optimaler Wuchs mit guter Makro- und Mikro-Nährstoff-Versorgung.
- Mit anderen Grüntönen und rotblättrigen Arten bestens zu kombinieren.

Echte Rarität für Pflanzenliebhaber

- Benötigt eine gute Beleuchtung, sehr weiches Wasser und hohe CO₂ Gaben
- Besonders schön wirken die Pflanzen in einem flachen Teppich von Hemianthus callitrichoides 'Cuba' oder Micranthemum tweediei.
- Botanisches Highlight fürs Aquascaping
- Ideal für jede Aquariengröße.

ERIOCAULON CINEREUM In-Vitro



HELANTHIUM BOLIVIANUM 'QUADRICOSTATOS' In-Vitro



Ideal für Südamerika- Aquarien mit Skalaren und Diskusfischen

- Ehemalige Zwerg-Echinodorus-Art
- Bildet Ausläuferpflanzen, die den Bodengrund nach und nach überwuchern.
- Tipp: in Abständen den Bestand immer wieder etwas reduzieren.

Schönheit auf der Wasseroberfläche eines jeden Aquariums

- Bei guter Beleuchtung färben sich die rundlichen Blättchen braunrot mit intensiv roten Wurzeln.
- In der Startphase eine gute Empfehlung zur Stabilisierung eines Aquariums.
- Mit etwas Glück kann man auch die winzigen weißen Blüten entdecken.
- Auch im Gartenteich oder Wassertrog wächst die Pflanze sehr gut - sonnige Standorte mit wenig Wasserbewegung werden dabei bevorzugt.

PHYLLANTHUS FLUITANS In-Vitro



Wasserwelt im biologischen Gleichgewicht

Ideal bei Neueinrichtungen von Aquarien

- Guter Nährstoffzehrer: Entfernt rasch überschüssige Nährstoffe
- Für Betta-Fische ist das Wurzelwerk von Salvinien ein optimaler Ruheplatz.
- Wurzeln bieten ideale Versteckmöglichkeiten für Jungfische.
- Bevorzugt im Gartenteich oder Wassertrog einen warmen, sonnigen Standort.

SALVINIA AURICULATA IN-Vitro



HYDROCOTYLE TRIPARTITA 'MINI' In-Vitro



Echte Bereicherung für das Gestalten von filigranen Landschaften

- Blattgröße ca. 5 mm
- Eine gute Nährstoffversorgung und intensive Beleuchtung fördern den vielverzweigten und kompakten Wuchs.
- Durch den regelmäßigen Rückschnitt erreicht man dichte, flach wachsende Pflanzenpolster.
- Ideal für Aquascaping

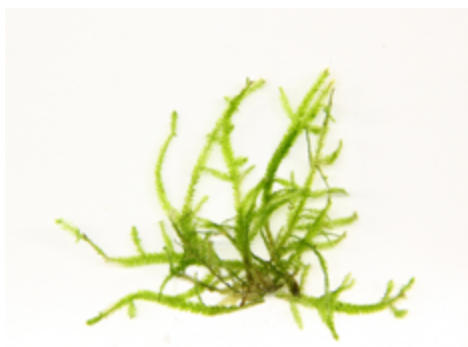
TAXIPHYLLUM ALERNANS 'TAIWAN' In-Vitro

Kriechend wachsendes Moos

- Sieht Taxiphyllum barbieri und Vesicularia montagnei sehr ähnlich - ist aber deutlich dichter verzweigt und weicher in der Struktur.
- Gute Beleuchtung und CO2 Gaben fördern ein besonders kompaktes Wachstum.
- Ideal zur Gestaltung von filigranen Aquascaping Landschaften.
- Sehr empfehlenswert auch für Nano Aquarien.



TAXIPHYLLUM SPEC. 'GIANT' In-Vitro



Anmutige Bereicherung für jede Unterwasser- Landschaft

- Attraktives Moos zur Begrünung von Steinen und Wurzeln.
- Wie der Name schon vermuten lässt, sind die Blättchen und der Wuchs der Mooswedel etwas größer.
- Liebt wie alle Moose frisches und klares Wasser.
- Regelmäßiger Rückschnitt fördert einen gesunden und kompakten Wuchs.

Zierfischkra

In offenen Gewässern gilt das Naturgesetz: Nur die stärksten haben die Chance zu überleben. Der Aquarianer schränkt zwar die Freiheit der Fische ein, kann aber sehr leicht Schutz vor Krankheiten und Feinden bieten. Besser als Krankheiten zu behandeln ist es jedoch, diese von vornherein zu vermeiden und der Aquarianer sollte nicht davon ausgehen, dass z.B. Ichtyo wie ein Schnupfen beim Menschen einfach dazugehören.

Um Zierfischkrankheiten zu vermeiden ist es notwendig einige Grundregeln zu beachten: Eine der wichtigsten Grundregeln ist es, Stress zu vermeiden. Stressfaktor kann das Vorhandensein einer anderen Zierfischart (sehr kleine mit sehr großen Fischen), zu geringe Gruppengröße bei Schwarmfischen, falsche Beleuchtung, Reinigung des Aquariums, falscher Bodengrund u.v.m. sein. Passende Wasserwerte sind ebenfalls Voraussetzung für gesunde Zierfische. Für den gesamten Stoffwechsel ist ein regelmäßiger Teilwasserwechsel notwendig, dieser gewährleistet, dass die Konzentration von Schadstoffen akzeptabel bleibt und immer wieder neue Mineralien in das Aquarium gelangen. Zu ach-

ten ist auf eine richtige Vergesellschaftung wie auch die ideale Futterwahl. Ebenso ist eine Überfütterung zu vermeiden! Beim Kauf neuer Fische muss immer darauf geachtet werden, dass diese augenscheinlich gesund sind. Dies sollte übrigens nicht nur für die Fische gelten die man kaufen möchte, sondern für alle Zierfische des Beckens. Kranke Fische sind eine Belastung für das Aquarium.

Bauchwassersucht

Bei der Bauchwassersucht ist der Bauch der Zierfische oft durch eine eitrige Flüssigkeit (Ascites) extrem angeschwollen und die Schuppen stehen ab. Des Weiteres bekommt ein davon befallener Fisch häufig Glotzaugen. Weitere Symptome dieser Erkrankung sind entzündete rote Stellen am Körper, blasse Stellen am Körper, ent-

zündeter vorgestülpter After, Pilzbefall.

Die Erkrankung ist meist bereits optisch sehr gut zu erkennen. Bei einer Obduktion wird besonders auf die Leber geachtet. Grün-, Gelb-, Rostrot- bis Blaufärbung und Fleckigkeit der Leber sind ein sicheres Zeichen für eine Bauchwassersucht.

Das Verhalten erkrankter Fische verändert sich ebenfalls und lässt sich ein schnelleres atmen erkennen. Zusätzlich schaukeln die Tiere und wirken apathisch. Es kommt zur Nahrungsverweigerung und schleimigen Kotabsatz. Ist die Erkrankung weit fortgeschritten sterben erkrankte Fische an Organversagen.

Eine Behandlung mit z.B. sera baktopor direkt (antibakterieller Wirkstoff) ist empfehlenswert. Zusätzlich kann sera baktopor (Desinfektion) und sera bakto Tabs (Fut-
tertabletten mit anti-

bakteriellem Wirkstoff) eingesetzt werden. Eine Salzbehandlung mit sera ectopur verbessert die Wirksamkeit einer Arzneimittelbehandlung da dieses Salzgemisch Sauerstoff freisetzt. Sauerstoff hat eine reinigende Wirkung und erleichtert die Atmung. Salz regt die Neubildung der Schleimhäute an und begünstigt dadurch die Abstoßung von auf oder in der Haut befindlichen Krankheitserregern.

Die Bauchwassersucht ist eine typische Schwächeerkrankung. Daher sollten die in der Einleitung dieses Artikels stehenden Grundregeln besonders beachtet werden.

Columnaris-Krankheit / Flexibacter columnaris

Bei der Columnaris-Krankheit handelt es sich um eine durch Bakterien hervorgerufene Erkrankung. Dabei handelt es sich um eine äußerst gefährliche Zierfischerkrankung! Die Infektion schreitet sehr oft extrem rasch voran und kann in schlimmen Fällen binnen 24 Stunden tödlich sein. Zusätzlich ist diese Erkrankung hoch ansteckend.

Besonders anfällig für diese Erkrankung



(c) Sera Archiv - Bauchwassersucht

ankheiten

sind Lebendgebärende wie Guppys, Platys, Mollys, etc. sowie Welse! Gefährdet sind auch Zierfische mit einem geschwächten Immunsystem und verletzte Zierfische. Häufig kommt es auch zu Mischinfektionen oder zur sekundären Verpilzung, wodurch das Erscheinungsbild der Erkrankung verzerrt werden kann.

Zu erkennen ist diese Erkrankung zu Beginn an einer leichten Schwellung an den infizierten Stellen, die in weiterer Folge verblässen kann. Auch können weiße Beläge und Wucherungen entstehen. Bei Fortschreiten der Erkrankung kann des weiteren zu Kiemenschädigungen kommen. Die Fische schwimmen zunehmend an der Wasseroberfläche und leiden an Schwimmkoordinationsstörungen die zur Apathie und Bewegungsunfähigkeit und in weiterer Folge zum Tod führt.

Einige Columnaris - Stämme können in den Blutkreislauf vordringen und eine Gesamtkolonisation im Organismus hervorrufen, außerdem kann es zum Befall der inneren Organe kommen.

Symptome dieser Erkrankung sind ausgefranste Flossen, Geschwüre, Körper mit

grau-weißen bis blauen Flecken oder/und grauweiße Flecken um die Maulgegend.

Aufgrund der raschen Entwicklung der Erkrankung ist eine sofortige Behandlung unumgänglich. Die Erstmaßnahme sollte daher die sofortige Verbesserung der Wasserqualität durch einen Wasserwechsel (inkl. Mulm absaugen) sein. Als Medikament ist z.B. sera baktapur und sera omnipur S zu empfehlen. Auch ist die Absenkung des pH-Wertes auf einen Wert unter 7 pH anzustreben (sofern die gepflegten Zierfische diese Ansäuerung vertragen!), da das Bakterium alkalisches Wasser bevorzugt.

Zu empfehlen ist auch der Einsatz von Erlenzapfen oder Seemandelbaumblättern, da diese leicht bakterizid wirken. Bei Möglichkeit ist auch der Einsatz eines UV-Klärers anzuraten, da dieser einige frei im Wasser befindliche Erreger abtötet, für Fische aber unbedenklich ist. Zusätzlich zur medikamentösen Therapie ist auf eine gute Belüftung des Beckens zu achten, um den Fischen die Atmung zu erleichtern und sind die Zierfische nach Möglichkeit zu separieren.

Flossenfäule (Bacteriosis pinnarum)

Die Flossenfäule (Bacteriosis pinnarum) wird durch *Aeromonas* oder *Pseudomonas fluorescens* und *Haemophilus piscium* Bakterien ausgelöst. Zu Beginn der Erkrankung kommt es zu einer zarten Eintrübung der Flossenränder, welche oft übersehen wird. Mit Fortschreiten der Erkrankung zerfasern die Flossen, fransen in weiterer Folge aus und verkürzen sich zusehends. Der Flossenrand ist meist eingekerbt. Im Endstadium bleibt oft nur ein faulender Flossenstummel übrig. Sekundär werden von Flossenfäule befallene Fische auch häufig von Schimmelpilzen (*Saprolegnia*, *Achlya*) befallen. Dieser Pilzbefall beschleunigt den Flossenabbau. Die Tiere werden bewegungsunfähig und verenden in der Folge.

Wird Flossenfäule frühzeitig erkannt, kann im Anfangsstadium bereits durch ein Verbessern der Haltungsbedingungen

und zufüttern von vitaminreicher Nahrung eine Heilung erreicht werden. Zur Heilung können auch Arzneimittel mit dem Wirkstoff Acriflavin (z.B. sera baktapur) eingesetzt werden. Dieser Wirkstoff hat eine langsame Wirkung und wird äußerlich angewendet. Mögliche unerwünschte Wirkungen sind Reizungen und eine intensive Gelbfärbung. Acriflavin hat mutagene Eigenschaften und ist deshalb möglicherweise krebserregend. Feinfiedrige Pflanzen können durch diesen Wirkstoff geschädigt werden. Salzbäder und eine Temperaturerhöhung können gegen einen gleichzeitigen Pilzbefall eingesetzt werden.

Achtung: Fast alle gegen Bakterien wirksame Mittel können auch die Filterbakterien abtöten. Nach einer Behandlung sollte daher das Aquarium „neueingefahren“ werden!



(c) Sera Archiv - Flossenfäule

P



PET AND PEOPLE

W

WERBEAGENTUR

**BERATUNG, PLANUNG UND
GESTALTUNG VON WERBEMITTELN**

- Zeitung (z.B. Vereinszeitung)
- Homepagegestaltung
- Flyer
- Visitenkarten
- Folder
- Plakate
- etc.



Sie erreichen uns: Dieter Kalb / +43 (0) 664 160 33 91

Christian Stadler / +43 (0) 664 912 39 58

office@petandpeople.at