

## „Du bist so alt wie Deine Blutgefäße“

Neben den bekannten Risiken für die Entstehung der Arteriosklerose, wie Bluthochdruck, Rauchen, Stress, Fettstoffwechselstörungen, Diabetes mell., Fehlernährung, Bewegungsmangel, etc, ist die Oxidation des LDL in der Gefäßwand der Arterien bei der Bildung von Plaques immer beteiligt. **Beschwerden treten oft erst auf, wenn ein Gefäß bereits 70 – 90% verschlossen ist.**



Bei Arteriosklerose in einem Bereich des Körpers muss davon ausgegangen werden, dass es Überlappungen gibt – und dass auch in anderen Regionen des Körpers bereits Probleme bestehen.

## GESUND DURCH ENTGIFTUNG!

Wie viele Chelat-Therapien sind notwendig?

Es kommt auf die vorliegende Erkrankung an. Die Behandlung bei degenerativen Gefäßerkrankungen besteht aus einer Serie von 20 bis 30 Infusionen und im Anschluss monatlich einer Infusion, um den anfänglichen Behandlungserfolg zu erhalten.

Nur wer nach Metallbelastungen sucht - wird sie finden.

Bei jungen Patienten wird die Metall-Entgiftung meistens mit Kurzinfusionen, Injektionen, Kapseln, oder Zäpfchen verschiedener Chelatoren durchgeführt. Kinder werden entsprechend ihrer Konstitution und ihres Alters speziell entgiftet.

Während der Chelat-Therapie ist die Substitution von lebenswichtigen Mineralien, Spurenelementen und Vitaminen zwingend notwendig, um die Aktivität der Enzymsysteme die für das Immunsystem notwendig sind, aufrecht zu erhalten. Gesunde Lebensführung, gute natürliche Ernährung, ausreichende Bewegung und ein Stressmanagement unterstützen die Chelat-Therapie.

**THERAPIE – PRÄVENTION - REHA -  
ANTIAGING**

## „Bypassing“ Bypass

**EDTA-CHELAT-THERAPIE KANN AMPUTATION  
UND BYPASS-OPERATION VERHINDERN.**

Bei der Bypass-Operation werden nur einige Zentimeter des verschlossenen Blutgefäßes „überbrückt“ - was in vielen Fällen das Leben des Patienten retten kann - jedoch wird durch die OP nur jeweils die Ausprägung der Erkrankung behandelt. Es wird am Symptom kuriert. Mit der MgEDTA Chelat-Therapie kann jedoch oft eine OP vermieden werden. Für Patienten nach Stentimplantation und Bypassoperation ist die Chelat-Therapie sehr zu empfehlen, um die Stents / Bypässe offen zu halten.

## GESUND DURCH ENTGIFTUNG!

Bei 58 von 65 Patienten auf der Warteliste für eine Bypass-Operation konnte der Eingriff unterbleiben. Bei 24 von 27 Patienten auf der Warteliste für eine Amputation konnte das Bein erhalten bleiben.

Studie Henke & Flytje, Dänemark (Jav.Med. 1993)

Für mehr Information wenden Sie sich bitte an uns:

**Naturheilpraxis Weiland  
Bürgermeister-Müller-Str. 3  
56112 Lahnstein  
Tel.: 02621 - 1891959  
[www.naturheilpraxis-lahnstein.de](http://www.naturheilpraxis-lahnstein.de)**

Für eingehende Beratung und Risikoanalyse vereinbaren Sie bitte einen Termin mit uns.  
**Wir sind spezialisiert auf dem Gebiet der**  
>Amalgam-Ausleitung  
>Entgiftungstherapie von Schwermetallen  
>effektive Therapie von Durchblutungsstörungen  
>allgemeine Arteriosklerose.

## CHELAT-THERAPIE

**DIE CHELAT-THERAPIE ODER  
KLINISCHE METALL TOXIKOLOGIE  
ERÖFFNET  
NEUE WEGE IN DER BEHANDLUNG  
ALLER DEGENERATIVEN ERKRANKUNGEN  
UND  
VERHINDERT VORZEITIGES ALTERN.**

## GESUND DURCH ENTGIFTUNG!



Die Länge unserer Blutgefäße beträgt etwa 400.000 km – das entspricht dem Abstand von Erde und Mond  
*Arizona Science Center 1998*

**„Vierzig ist das Alter der Jugend,  
Fünfzig ist die Jugend des Alters“**

*Zitat: Victor Hugo*

Das Wort **Chelat** ist abgeleitet von dem griechischen Wort **Krebsschere oder Krebszange**. Chelatbildner sind Komplexe, die **Metalle** schnappen, sie in eine stabile (heterocyclische) Ringstruktur einschließen, sie **dadurch an** weiterer **radikaler** Aktivität hindern, und sie auf natürlichem Wege zur Ausscheidung bringen.

**Die Therapie** – auch Klinische Metall Toxikologie genannt, ist die Therapie mit Metall bindenden Komplexen (Chelatoren). EDTA besitzt eine Bindekapazität für Schwermetalle wie Blei, Kadmium, Quecksilber, Silber, Nickel, Arsen etc. und auch für Leichtmetalle wie Aluminium.

**EDTA-Chelat-Therapie** ist ein ambulantes Heilverfahren, bei dem die synthetisch hergestellte Aminosäure Ethylene Diamine Tetra Aceticacid (**EDTA**) zusammen mit bestimmten Mineralien und Vitaminen als intravenöse Infusion über 3-4 Stunden verabreicht wird. Während die Infusionslösung langsam durch die etwa 400.000 km Blutgefäße zirkuliert, werden Metall-Ionen zusammen mit Bestandteilen der Plaques gebunden, in eine stabile Ringstruktur eingeschlossen, und über die Nieren ausgeschieden. Darum ist eine ausreichende Nierenfunktion absolut notwendig. Labor- und klinische Untersuchungen sind vor - und begleitend zur Chelat-Therapie Standard. Die adäquate Substitution während der Chelat-Therapie ist ebenfalls notwendig.

## WIR ENTFERNEN METALLE - DAS IST ALLES!

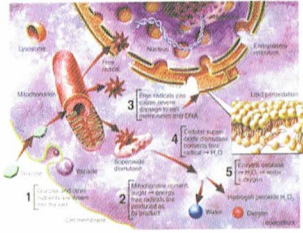
Gefolgt von einer Kaskade von Benefit für den Patienten.

- > **Wir reduzieren die Pathologie der Freien Radikale**
- > **Wir therapieren die durch Freie Radikale**
- > **entstandene Krankheiten und**
- > **Wir beugen der Entstehung von Krankheiten vor.**
- EDTA wird nicht verstoffwechselt - es bindet Metalle und wird zusammen mit den toxischen Elementen ausgeschieden.**

### Was sind Freie Radikale?

Ein Freies Radikal (FR) besitzt ein ungepaartes Elektron in der Außenschale des Atoms und ist dadurch äußerst instabil und reagiert praktisch unverzüglich kaskadenartig mit jeder Verbindung in seiner Umgebung. Das zerstörerische Werk der Freien Radikale verursacht **ALLE** chronischen Krankheiten. Freie Radikale sind explosionsartig schnell reaktionsfähige Moleküle. Sofern sie nicht kontrolliert werden, schädigen Sie die **Zellmembranen**, (besonders die Mitochondrienmembranen) und alle biologischen Strukturen durch oxidativen Stress.

Die Bildung von Freien Radikalen ist aber auch ein physiologischer Prozess und entsteht als Nebenprodukt des Sauerstoff-Stoffwechsels. Zur Abwehr von Bakterien benötigen wir sogar Freie Radikale. Normalerweise sind unsere Zellen gegen den Angriff durch Freie Radikale mittels eines komplexen zellulären antioxidativen Entgiftungssystems, den Superoxyddismutasen (SOD1, SOD2) geschützt.



Die Zeichnung zeigt das Eindringen von Freien Radikalen in eine Zelle;

Quelle:  
Halstead & Rodzema:  
The Scientific Basis of

Wenn das anti-oxidative System überfordert ist, kommt es zu **Oxidativem Stress**, der Zellzerstörung, Krankheiten und vorzeitiges Altern auslöst. Er lässt unsere Zellen "verrosten und ranzig" werden.

Durch genetische Tests kann festgestellt werden, ob die zur Metallentgiftung notwendigen Enzyme vorhanden sind (GST) oder ob die genetisch angelegte Entgiftungsfunktion nicht - oder nicht hinreichend gewährleistet ist. Durch eine gezielte Gabe von Nahrungsergänzung kann die körpereigene Entgiftung unterstützt werden. Bei fehlenden GSTs muss die Metallausscheidung durch Chelat-Therapie erfolgen.

## WIE ERKENNT MAN EINE METALL-BELASTUNG?



### AMALGAMPLOMBEN

**Amalgam ist eine sichere Quelle der Quecksilbervergiftung.**

Andere Metallbelastungen aus Trinkwasser, Nahrung und Umwelt sind oft maskiert und nur durch einen speziellen Provokationstest zu entdecken. Fragen Sie Ihren Therapeuten. Die Haarmineral-Analyse zeigt sowohl Defizite als auch Belastungen an.

**Die EDTA-Chelat-Therapie** wird seit über 50 Jahren weltweit erfolgreich praktiziert. Sie wird in Deutschland von spezialisierten **Chelat-Therapeuten** DACT (Ärzten und Heilpraktikern) streng nach den Internationalen Richtlinien durchgeführt und ist auf Erfolgskurs in der **Entgiftungstherapie**, sowie bei der **Behandlung und Prävention** aller degenerativen Erkrankungen.

Auf unserer Website [www.chelat.biz](http://www.chelat.biz) finden Sie die Mitglieder der Deutschen Akademie für EDTA-Chelat-Therapie e.V. Sie führen als geprüfte **Chelat-Therapeuten** DACT die Chelat-Therapie sicher und effektiv durch.

Kontraindiziert für die Chelat-Therapie sind:

Allergie auf die Chelatoren, schwere Nieren- und Leberkrankheiten, schwere Herzrhythmusstörungen, ausgeprägtes Aneurysma, und Schwangerschaft. (Als theoretisches Risiko gilt eine durchgemachte Tuberkulose)

## Wer ist Kandidat für Chelat-Therapie?

**Indikationen für die EDTA-Chelat-Therapie sind:**

- > **Toxisches Metall-Syndrom**
- > Schwer- und Leichtmetallvergiftungen
- > Allgemeine Arteriosklerose
- > Demenz
- > Morbus Alzheimer
- > Morbus Parkinson
- > Koronare, zerebrale und periphere Gefäßschäden
- > Chronisches Müdigkeits-Syndrom
- > Fibromyalgie
- > Arthrose, Arthritis
- > Sklerodermie
- > Neurodermitis
- > Multiple Umweltbelastungen
- > Impotenz
- > Neurodegenerative Erkrankungen (z.B. MS, ALS)
- > ADHS, Autismus
- > Burn-out-Syndrom etc.
- > Degenerative Augenerkrankungen (SMD)
- > Diabetes

BEI KINDERWUNSCH SOLLTE UNBEDINGT VOR DER SCHWANGERSCHAFT EINE METALLAUSLEITUNG DURCHFÜHRT WERDEN - ZUM SCHUTZE DES KINDES!  
**Hier beginnt Prävention.**